

DOBRE PRAKTYKI

nr 34 zima 2021 r.

ISSN 2299-8926

EGZEMPLARZ BEZPŁATNY

Innowacje w edukacji



*Kolędowania na zgodną nutę,
Wigilii pod szczęśliwą Gwiazdą Betlejemską
i opromienionych jej magicznym blaskiem
zdrowych, radosnych świąt Bożego Narodzenia,
a także nowych sił, nowych pomysłów
i nowych marzeń na Nowy Rok 2022
życzy wszystkim Czytelniczkom i Czytelnikom*

*zespół redakcyjny czasopisma
LCDNiKP – „Dobre Praktyki. Innowacje w edukacji”*

W numerze:

Mechatronika i obrabiarki sterowane numerycznie	str. 3
Dlaczego warto uczyć się tektroniki	str. 4
Magia nauki	str. 5
Najlepsi z najlepszych kolejny zeszyt	str. 6
XII Weekend z Technologią Informacyjną	str. 7
Nowe technologie - nowe kompetencje	str. 8
Osobę niepełnosprawną trzeba zaakceptować	str. 10
Edukacja włączająca	str. 12
Specjalistyczne Centrum Wspierające Edukację Włączającą	str. 12
Odkrywać w człowieku człowieka	str. 14
Superwizja	str. 16
Aby życie było jak najlepsze	str. 18
Bajkoterapia	str. 20
Moja szkoła w czasach korony	str. 21
Razem przez pandemię	str. 21
Pierwszy krok w doskonaleniu własnego uczenia się	str. 22
Od lekcji geometrii do remontu pracowni	str. 23
Angielski w przedszkolu	str. 23
Edukacja humanistyczna	str. 24
Erasmus w nowej odsłonie	str. 25
Jak mądrze powrócić do edukacji stacjonarnej	str. 26
Inspirujemy do bycia eko	str. 28
Prezentujemy twórczych nauczycieli	str. 28
Historia lokalna czy patriotyzmu	str. 29
Uczniowskie portfolio	str. 29
Kronika wydarzeń edukacyjnych	str. 30

Tomasz Misiak

ŹRÓDŁO

*To nie sztuka wybudować nowy dom,
Sztuka sprawić, by miał w sobie duszę.
Podków szczęścia nie wyrzuca się na złom,
Nie wynosi się na śmietnik snów i wzruszeń.*

*To nie sztuka wytrenować sobie mózg,
Sztuka sprawić, by rozumiał ludzi,
By pozwolił nam się wsłuchać w deszczu plusk,
By nie budził z marzeń nas, jak budzik.*

*To nie sztuka skonstruować superplan,
Wszystko z góry mieć zaplanowane.
Sztuka z losem grę prowadząc sam na sam
Nie bać się przegranej i wygranej.*

*To nie sztuka bijąc głośno w głośny gong
Nóg tysiące zmusić do tupotu.
Sztuka skomponować tak ulotny song,
Co bezskrzydłym da przyjemność lotu.*

*To nie sztuka z cudzej studni wodę pić,
Zbierać cudze zasługi i winy.
Sztuka swoim własnym rytmem żyć i śnić,
Znaleźć źródło w najsuchszej pustyni.*



Wiersz zatytułowany „Źródło” zainspirował Włodzimierza Korcza do stworzenia przeboju „To nie sztuka wybudować nowy dom”, który tak pięknie śpiewa Alicja Majewska...

DOBRE PRAKTYKI Innowacje w edukacji

Wydawca:

Łódzkie Centrum Doskonalenia
Nauczycieli i Kształcenia Praktycznego
ul. Kopcińskiego 29, 90-142 Łódź
www.wckp.lodz.pl, tel (42) 678-33-78
e-mail: kontakt@lcdnikp.elod.edu.pl

Adres redakcji:

90-142 Łódź, ul. Kopcińskiego 29,
e-mail: t.misiak@lcdnikp.elod.edu.pl

Redaguje zespół:

Grażyna Adamiec, Jacek Głębski, Krystyna Jankowska,
Anna Koludo, Ryszard Kuśmirek, Beata Kwiatkowska,
Tomasz Misiak, Janusz Moos, Anna Rostrygin.
Materiałów niezamówionych redakcja nie zwraca
oraz zastrzega sobie prawo do skracania i redago-
wania dostarczonych tekstów. Redakcja nie ponosi
odpowiedzialności za treść zamieszczanych reklam.

Cennik reklam:

moduł reklamowy całostronicowy
(185 x 250 mm) - 400 zł + VAT
moduł reklamowy 1/2 strony
(185 x 120 mm) - 250 zł + VAT
moduł reklamowy 1/4 strony
(90 x 120 mm) - 150 zł + VAT

Druk: HORNET sp. z o.o.

Kształcenie ustawiczne w ŁCDNiKP

MECHATRONIKA I OBRABIARKI STEROWANE NUMERYCZNIE

Od początku swej działalności, czyli od roku 1996, Łódzkie Centrum Doskonalenia Nauczycieli i Kształcenia Praktycznego, jako organizacja zorientowana na systematyczne unowocześnianie i doskonalenie systemu edukacji oraz ustawiczne kształcenie osób dorosłych, tworzy warunki do osiągnięcia kompetencji zawodowych w różnych obszarach, w tym w obszarze mechatroniki oraz obrabiarek sterowanych numerycznie.



Wychodząc naprzeciw oczekiwaniom rynku pracy utworzono w ŁCDNiKP nowoczesne centrum szkoleń i certyfikacji, działające w ramach programu Siemens Mechatronic System Certification Program (SMSCP). Siemens Mechatronic System Certification Program (SMSCP) jest innowacyjnym programem szkolenia i certyfikowania kompetencji zawodowych, który ma na celu przekazanie praktycznej wiedzy o urządzeniach i systemach mechatronicznych przydatnej we współczesnych, nowoczesnie zarządzanych zakładach produkcyjnych. W programie prowadzonym przez firmę SIEMENS bierze udział 35 placówek technicznych z 12 krajów świata, spełniających wysokie standardy kształcenia zawodowego.

W chwili obecnej w ŁCDNiKP prowadzone są w ramach programu Siemens Mechatronic System Certification Program zajęcia edukacyjne dla 64 osób dorosłych, które podnoszą swoje kwalifikacje zawodowe. Największy nacisk w programie szkolenia kładziony jest na zdobycie praktycznych umiejętności oraz aktualizację wiedzy o współczesnych systemach mechatronicznych, co jest niezbędne do uzyskania międzynarodowego certyfikatu Siemens Mechatronic System Certification Program. Certyfikaty SMSCP są uznawane na całym świecie jako światowej klasy kwalifikacje techniczne i dają przewagę konkurencyjną na rynku pracy.

Kolejnym unikatowym przedsięwzięciem ŁCDNiKP, które jest ukierunkowane na kształcenie zawodowe (również osób dorosłych), jest utworzenie Centrum Potwierdzenia Kompetencji w obszarze programowania i użytkowania obrabiarek sterowanych numerycznie. Partnerem strategicznym ŁCDNiKP została tu

Izba Rzemieśniczo-Handlowa w Dreźnie (Industrie- und Handelskammer Dresden, IHK), niemiecki producent oprogramowania MTS - Mathematisch Technische Software-Entwicklung oraz firma Abplanalp Sp. z o.o., jedna z największych firm w Europie Środkowej, od 39 lat dostarczająca na rynek nowoczesne technologie światowych producentów w zakresie obróbki CNC.

Na mocy umowy pomiędzy Łódzkim Centrum Doskonalenia Nauczycieli i Kształcenia Praktycznego a Izbą Rzemieśniczo-Handlową w Dreźnie - ŁCDNiKP jest jedynym i wyłącznym podmiotem w Polsce uprawnionym do projektowania i realizacji kursów przygotowujących do certyfikowanego egzaminu w zakresie programowania obrabiarek sterowanych numerycznie, a także jedynym i wyłącznym ośrodkiem egzaminacyjnym Izby Rzemieśniczo-Handlowej w Dreźnie na terenie Polski.

Współpraca z firmą Abplanalp Sp. z o.o. zaowocowała utworzeniem w ŁCDNiKP specjalistycznego ośrodka doskonalenia i certyfikowania umiejętności obsługi obrabiarek sterowanych numerycznie CNC HTEC (Haas Technical Education Center). Koncepcja HTEC w jednostkach edukacyjnych została stworzona przez amerykańską firmę Haas w odpowiedzi na bardzo duży brak wykwalifikowanych techników i inżynierów w branży obrabiarek sterowanych numerycznie CNC. Koncepcja Centrów Edukacji Technicznej firmy Haas jest przedsięwzięciem na skalę światową. Obecnie 149 placówek edukacyjnych w Europie (w tym w Rosji), Kanadzie i USA uzyskało certyfikat HTEC.

W ramach pozaformalnego kształcenia ustawicznego w ŁCDNiKP prowadzone są za-

jęcia edukacyjne dla 48 osób dorosłych, które podnoszą swoje kwalifikacje zawodowe w obszarze programowania i użytkowania obrabiarek sterowanych numerycznie. Kolejnych 48 osób zakończyło już udział w zajęciach, uzyskało pozytywny wynik egzaminu zewnętrznego i otrzymało certyfikaty Izby Rzemieśniczo-Handlowej w Dreźnie oraz Haas Technical Education Center, potwierdzające kwalifikacje zawodowe w obszarze programowania i użytkowania obrabiarek sterowanych numerycznie.

Opisane zajęcia edukacyjne są współfinansowane ze środków Unii Europejskiej w ramach Europejskiego Funduszu Społecznego i są bezpłatne dla wszystkich uczestników.

Konferencja „Kwalifikacje rynkowe w obszarze obrabiarek sterowanych numerycznie” została zorganizowana 17 listopada 2021 r. przez firmę Mechatronik jako instytucję certyfikującą oraz Łódzkie Centrum Doskonalenia Nauczycieli i Kształcenia Praktycznego jako instytucję walidującą. Szczegółowo omówiono kwalifikacje „Użytkowanie obrabiarek sterowanych numerycznie” oraz „Programowanie obrabiarek sterowanych numerycznie”, wpisane decyzją Ministra Rozwoju do Zintegrowanego Systemu Kwalifikacji, sposób ich osiągnięcia na drodze pozaformalnej oraz wymierne korzyści dla pracodawców i pracobiorców. W programie znalazły się wystąpienia: „Kwalifikacje rynkowe w Polsce” (dr Dorota Nawrat-Wyras i Maciej Tauber – IBE), „Zapotrzebowanie na kwalifikacje rynkowe w regionie łódzkim” (dr Jarosław Tokarski - ŁCDNiKP), „Kwalifikacje rynkowe a przemysł” (Katarzyna Szczepańska - Przedsiębiorstwo Innowacyjno-Wdrożeniowe WIFAMA PREXER, Andrzej Krogulec - Emerson Automation Fluid Control & Pneumatics Poland), „Efekty kształcenia w ramach kwalifikacji rynkowych Użytkowanie obrabiarek sterowanych numerycznie oraz Programowanie obrabiarek sterowanych numerycznie” (Artur Grochowski - Mechatronik i Paweł Krawczak - ŁCDNiKP), „Prezentacja stanowisk przygotowanych do przeprowadzenia walidacji w ramach kwalifikacji Użytkowanie obrabiarek sterowanych numerycznie” (A. Grochowski i P. Krawczak), „MTS jako wyposażenie stanowisk do walidacji w ramach kwalifikacji Programowanie obrabiarek CNC - pakiet szkoleniowy i egzaminacyjny na wyposażeniu niemieckiego IHK (Robert Dubas - MTS Mathematisch Technische Software-Entwicklung Berlin).

Paweł Krawczak - ŁCDNiKP

DLACZEGO WARTO UCZYĆ SIĘ TEKSTRONIKI

Branża włókiennicza należy do tych gałęzi gospodarki, w których szeroko stosuje się innowacje technologiczne. Są to rozwiązania z zakresu nanotechnologii, biotechnologii oraz tekstroniki. Powstają innowacyjne wyroby tekstylne, tzw. wyroby inteligentne, które posiadają zdolność zmiany właściwości lub reagowania na bodźce zewnętrzne. Jest to szczególnie ważne, gdyż wyroby tego przemysłu nie tylko zaspokajają potrzeby człowieka w zakresie ubioru czy wystroju wnętrz, ale znajdują zastosowanie w wszystkich obszarach ludzkiej działalności, a ich innowacyjność sprzyja poprawie komfortu życia.

Co to jest tekstronika?

Tekstronika to nowa, bardzo szybko rozwijająca się dziedzina wiedzy - łącząca włókiennictwo, elektronikę, informatykę, a także automatykę i metrologię. Wyroby tekstroniczne integrują zminiaturyzowane systemy elektroniczne z tekstyliami, dzięki czemu mają one cechy układu elektronicznego i wyrobu tekstylnego. Wyrób tekstroniczny posiada cechy sensora odbierającego bodziec zewnętrzny, procesora przetwarzającego odebrany bodziec i urządzenia wykonawczego, które pozwala na wywołanie reakcji w postaci określonej odpowiedzi.

Zastosowanie wyrobów tekstronicznych

Wyroby tekstroniczne znalazły zastosowanie w związku z potrzebą monitorowania parametrów fizjologicznych człowieka, np. osób starszych czy chorych, jak też osób narażonych na zagrożenie życia i zdrowia w miejscu pracy, np. strażaków, górników czy żołnierzy. Wyroby tekstroniczne wyposażone w różnego rodzaju czujniki parametrów fizjologicznych oraz układ radiowego przesyłania danych pomiarowych umożliwiają ciągły monitoring wybranych parametrów fizjologicznych osoby monitorowanej, a także parametrów jej otoczenia, np. stężenie niebezpiecznych gazów, poziom promieniowania jonizującego, wartość temperatury. Inne przykłady zastosowań tekstroniki to wyroby codziennego użytku, np. kurtki wyposażone w odtwarzacze muzyki, lokalizatory GPS lub odzież sportowa. Ciekawym przykładem wyrobu użytkowego jest kurtka muzyczna, wyposażona w odtwarzacz mp3, zintegrowane okablowanie oraz słuchawki. Dla osób biegających jest propozycja skarpet rejestrujących czas,



dystans, puls, rytm biegu, posiadających czujniki tekstylne, które kontrolują także poziom nasycenia krwi tlenem oraz ciśnienie w stopie podczas biegu. Dane rejestrowane są w ściągaczu utrzymującym skarpety, a poprzez aplikację przekazywane np. do smartfona. Obszarem bardzo zainteresowanym inteligentnymi tekstyliami tekstronicznymi jest moda; dla gwiazd showbiznesu tworzone są suknie i inne ubiory z wkomponowanymi diodami LED sterowanymi z iPada, a także ubiory, które dzięki wykorzystanej technice mikrosiłników ukrytych w materiale zmieniają swój kształt po naciśnięciu przycisku na pilocie. Opracowana przez holenderską projektantkę Anouk Wipprecht tekstroniczna „inteligentna sukienka” emanując światło informuje otoczenie o nastroju właścicielki. Model wykonany jest w technice 3D i naszpikowany biocujnikami. Jeden z nich rejestruje bliskość innych osób. Jeżeli postronna osoba znajdzie się zbyt

blisko, sukienka emituje silne białe światło o mocy 120W oznaczające naruszenie osobistej przestrzeni i prośbę o wycofanie się. Inne czujniki rejestrują napięcie lub rozluźnienie ciała i związane z tym emocje, co komunikowane jest poprzez wyświetlanie innego koloru światła.

Tekstronika w ŁCDNiKP

Aby nadążyć za dynamicznymi zmianami w technologii i zapewnić możliwość kształtowania umiejętności zawodowych adekwatnych do oczekiwanych na rynku pracy w Łódzkim Centrum Doskonalenia Nauczycieli i Kształcenia Praktycznego utworzona została innowacyjna pracownia tekstroniki. Stanowiska dydaktyczne w pracowni wyposażono w sprzęt i aparaturę oraz tekstroniczne materiały tekstylne, które umożliwiają prowadzenie badań tekstylnych materiałów elektroprzewodzących czy programowanie mikrokontrolerów i czujników tekstronicznych. Kształtujący się w obszarach

mechatroniki, elektroniki i włókiennictwa się uzyskują tutaj wiedzę zakresu tekstoniki, nowoczesnych inteligentnych materiałów tekstylnych, budowy i zasad działania elementów wchodzących w skład inteligentnej odzieży tekstonicznej stosowanej do monitoringu określonych parametrów zdrowia. Zapewnia im to większe możliwości rozwoju zawodowego i lepszą konkurencyjność na obecnym rynku pracy. Projektowanie i wytwarzanie wyrobów tekstonicznych wymaga współpracy interdyscyplinarnych zespołów, z uwagi na wymagania towarzyszące produktom elektronicznym (np. zakres pomiarowy, dokładność) i wymagania dotyczące wyrobów włókienniczych (np. elastyczność, niewielka waga) oraz obowiązujące zasady automatyki i materiałoznawstwa. Przed tekstoniką stoją jeszcze wyzwania



związane z zapewnieniem stabilnych źródeł zasilania, transmisją danych, metodami połączeń między układami elektronicznymi, zapewnieniem wysokich wymagań użytkowych (odporność na pranie i czyszczenie, odporność na pot i zmianę wymiarów, odporność na zakłócenia elektryczne). Uczący się zain-

teresowani nowymi technologiami, tworzeniem i projektowaniem innowacyjnych produktów tekstonicznych znajdują w tym obszarze możliwości realizacji swoich pomysłów. Dlatego warto uczyć się tekstoniki!

Maja Michalak - ŁCDNiKP

MAGIA NAUKI W DZIECIĘCEJ AKADEMII MŁODYCH TWÓRCÓW

Pasowanie na studenta i wręczenie indeksów zainaugurowało kolejny rok działalności Dziecięcej Akademii Młodych Twórców ŁCDNiKP.

Gośćmi uroczystości byli: Remigiusz Jabłoński i Stanisław Węcław z Planetarium i Obserwatorium Astronomicznego im. Arego Sternfelda w Łodzi oraz Magdalena Krawczyńska i dr Paweł Barczyński z Centrum Nauki i Techniki EC1. Zadaniem Akademii jest inspirowanie i motywowanie dzieci do aktywności twórczej poprzez alternatywne metody kształcenia oparte na konstruktywizmie poznawczym.

Niezwykle istotne jest przy tym, aby czerpały radość i przyjemność z uczenia się. Tegorocznym hasłem przewodnim działalności Dziecięcej Akademii Młodych Twórców jest „Magia nauki”. Prowadzący zajęcia - wybitni specjaliści, studenci, doktoranci, nauczyciele - poprzez laboratoria,



warsztaty, pokazy doświadczeń ukazać uczestnikom świat pełen fascynujących, magicznych zjawisk i odkryć. Zajęcia będą dotyczyły szeroko pojętych nauk przyrodniczych: fizyki, chemii, biologii, astronomii, geografii, ekologii. Swój udział w organizowanych przez ŁCDNiKP spotkaniach Akademii zadeklarowały takie instytucje i organizacje, jak: Centrum

Nauki i Techniki EC1, Planetarium i Obserwatorium Astronomiczne im. Arego Sternfelda, Katedra Biofizyki Ogólnej UŁ, Wydział Biologii i Ochrony Środowiska UŁ, Instytut Biochemii UŁ, Fundacja Edukacyjna Siłaczka, Ogród Zoologiczny w Łodzi.

*Tekst i zdjęcie
Katarzyna Skolimowska - ŁCDNiKP*

XII Weekend z Technologią Informacyjną

KIERUNEK – KOMPETENCJE PRZYSZŁOŚCI

Blisko 300 nauczycieli zainteresował XII Weekend z Technologią Informacyjną „Kierunek – kompetencje przyszłości”, zorganizowany przez Ośrodek Nowoczesnych Technologii Informacyjnych Łódzkiego Centrum Doskonalenia Nauczycieli i Kształcenia Praktycznego. Tym razem trwał on trzy dni, od 21 do 23 października 2021r. Aby odpowiedzieć na potrzeby uczestników zaproponowano część warsztatów w formie stacjonarnej w specjalistycznych pracowniach ŁCDNiKP. Znacząca jednak ich część została zorganizowana w sposób zdalny w usłudze Teams, ze względu na zapewnienie bezpieczeństwa epidemiologicznego i umożliwienie uczestnictwa osobom spoza Łodzi, a nawet spoza naszego kraju. Po raz pierwszy bowiem wydarzenie miało wymiar międzynarodowy.

XII Weekend z Technologią Informacyjną to 2 sesje plenarne i 52 warsztaty o tematyce skierowanej do wszystkich nauczycieli różnych typów szkół i przedszkoli.

Inauguracyjną sesję plenarną otworzył Janusz Moos – dyrektor Łódzkiego Centrum Doskonalenia Nauczycieli i Kształcenia Praktycznego. Powitał on wszystkich uczestników, a w ich gronie honorowych gości. Był wśród nich autorytet edukacji informatycznej profesor Maciej Sysło, który zaprezentował temat „Wyzwania kształcenia informatycznego i jak się z nimi zmierzyć”. Z tematem „Wykorzystanie nowoczesnych technologii w pracy z małym dzieckiem” zapoznał uczestników Jarosław Pawlicki - wicedyrektor Wydziału Edukacji UMŁ. Prezentację „Internet rzeczy w praktyce szkolnej” przedstawił Jarosław Koludo z ŁCDNiKP, a prezentację „Nauczanie hybrydowe - czy zostanie z nami na zawsze?” - Jacek Dyśko z firmy AGRAF. Głos zabrał także profesor Marcin Gołaszewski - przewodniczący Rady Miejskiej Łodzi, który podkreślił znaczenie, nie tylko dla łódzkiej oświaty, organizowanego już po raz dwunasty Weekend z Technologią Informacyjną.

Warsztaty przeprowadziło 39 trenerów, w gronie których byli konsultanci metodyczni ds. kształcenia ogólnego i zawodowego ŁCDNiKP, nauczyciele innowatorzy, członkowie Akademii Młodych Twórców oraz zaproszeni eksperci. Tematyka spotkań wprowadziła uczestników w świat szerokich możliwości wykorzystania technologii informacyjnych, a dotyczyła kodowania, programowania, wirtualnej rzeczywistości, internetu rzeczy, projektowania trójwymiarowego, bezpiecznego „buszowania” w chmurze cyfrowej, wykorzystania różnych aplikacji do wzbogacenia warsztatu pracy nauczyciela - między innymi języka polskiego, historii i innych obszarów kształcenia. Swoje doświadczenia w zakresie edukacji informatycznej prezentowali nauczycielom informatyki autorzy podręczników wydawnictw Nowa Era i MIGRA. Wiele firm działających na rzecz edukacji zapoznało uczestników warsztatów z najnowszymi rozwiązaniami technologii informacyjnej w edukacji.

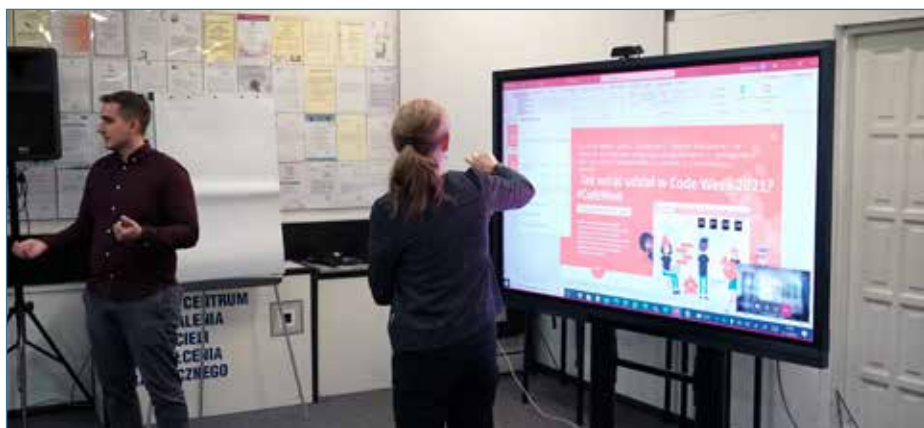
Wśród nich: Microsoft, Cortland, AGRAF, OCTOPUS, Synapia, Cyfrowy Dialog, Fundacja Szkoła z Klasą.

Tematyka warsztatów była następująca:

- Jak skorzystać z internetu we współczesnym samochodzie - Jarosław Koludo, ŁCDNiKP
- Projektowanie 3D. Druk 3d - Adam Cyrański, ŁCDNiKP
- Programowanie robotów Mitsubishi w języku Melfa Basic - Ryszard Zankowski, ŁCDNiKP
- Lekcje w modelu hybrydowym – jak to ugryźć? Przewodnik krok po kroku - Lidia Aparta, ŁCDNiKP, Jacek Dyśko, AGRAF
- Wykorzystanie wirtualnej rzeczywistości w edukacji zawodowej - Paweł Krawczak, ŁCDNiKP
- Wykorzystanie dostępnych zasobów do lekcji przy nauce zdalnej, hybrydowej i stacjonarnej - Agnieszka Kaczan Stefańska, SYNAPIA
- Strona internetowa w WordPress on-line Katarzyna Koludo-Durkiewicz, XXV LO uwaga: warsztat został przełożony na termin późniejszy.
- Wykorzystanie multimediów w testach (obraz, dźwięk, film) - Jarosław Koludo, ŁCDNiKP
- Jak zorganizować lekcję w Padlecie? - Bożena Piekarska, ŁCDNiKP
- Interaktywne fiszki, czyli pierwsze kroki w aplikacji GoConqr - Elżbieta Ciesiołkiewicz, ŁCDNiKP
- ShotCut - wieloplatformowy program do nieliniowej obróbki filmu - Tomasz Krupa, ŁCDNiKP
- Pixblocks - Adam Cyrański, ŁCDNiKP
- Co warto wiedzieć biorąc udział w Aktywnej Tablicy? - Jacek Dyśko, Agraf
- Genially na lekcjach języka polskiego - Beata Wielkopolan, ŁCDNiKP
- Przygotowanie edukacyjnych materiałów graficznych - Anna Koludo, ŁCDNiKP
- Czas na zmianę serwerowni na wygodny fotel w domu, czyli jak zarządzać zdalnie zasobami szkoły - Artur Rudnicki, Microsoft/ZST w Radomiu

- Asy Internetu: podróż przez świat bezpiecznego Internetu z klasami 0-3 - Krzysztof Jaworski, Joanna Apanasewicz, Fundacja Szkoła z klasą
- Jak rozpoznać i wykorzystać talent w karierze zawodowej - Ewa Koper, Marek Wilmowski, ŁCDNiKP
- Każdy może programować! Thymio - robot „mówiący” 4 językami - Piotr Kaniecki, AGRAF
- Programowanie w C++ - Stanisław Polit, AMT/I LO
- Jak przekształcić prezentację w PowerPoint w film z narracją - Jarosław Koludo, ŁCDNiKP
- Jak uczyć algorytmiki i programowania z wykorzystaniem animacji Nowej Ery - Marta Wysocka, Nowa Era
- Cyfryzacja jako jeden z priorytetów programu Erasmus+ - Barbara Wrąbel, ŁCDNiKP
- Notesy zajęć nie tylko w kształceniu zdalnym - Anna Koludo, Lidia Aparta, ŁCDNiKP
- Cyberbezpieczni - współczesne zagrożenia - Agnieszka Bartos, ZSETH
- Wakelet i wszystko w jednym miejscu - Katarzyna Skolimowska, ŁCDNiKP
- Kształcenie zdalne i stacjonarne – problematyka aspektów prawnych - Jarosław Koludo, ŁCDNiKP
- Elementy robotyki na lekcjach informatyki - Janusz Mazur, Nowa Era
- Przepis na udany projekt eTwinning – Book Creator - Marlena Kowalska
- Wirtualna rzeczywistość w edukacji - Przemysław Kościan, OCTOPUS
- Czy już znasz wszystkie nowości w Teams i Office 365? - Artur Rudnicki Microsoft/ZST w Radomiu
- Nauczanie hybrydowe z iPadem, jak tworzyć i wykorzystywać treści cyfrowe - Krzysztof Grabowski, Cortland
- Wordwall - prosty sposób tworzenia własnych materiałów dydaktycznych - Anna Rostrygin ŁCDNiKP

- Robot Maqueen i płytka Micro:Bit w dydaktyce - Lidia Aparta, Jarosław Koludo, ŁCDNiKP
- Programowanie w języku C++ czy w języku Python? Który wybrać? - Grażyna Koba, Migra
- Symulacje prostych układów elektronicznych z ARDUINO UNO w TINKERCAD - Michał Durkiewicz ŁCDNiKP/XXVI LO
- Motywowanie ucznia z wykorzystaniem narzędzi TIK - Anna Życka, XVIII LO
- Niezbędnik kodowania nie tylko w edukacji wczesnoszkolnej - Anna Koludo, Jarosław Koludo, ŁCDNiKP
- Projektowanie 3d w Tinkercad - Adam Cyrański, ŁCDNiKP
- Wykorzystanie Zintegrowanej Platformy Edukacyjnej (zpe.gov.pl) przy konstruowaniu scenariuszy lekcji historii - Aneta Rapalska, ŁCDNiKP
- Trimino – domino w nowej odsłonie. Classroomscreen zamiast zwykłej tablicy - Iwona Filipowicz, Katarzyna Skolimowska, ŁCDNiKP
- Twój projekt przyrodniczy z TIKiem w tle - Mirosław Malinowski, SP 36
- Przygotowanie multimedialnej aplikacji edukacyjnej w Sway - Dorota Wojtuś, ŁCDNiKP
- Multimedialne publikacje w Sway - Anna Koludo, ŁCDNiKP



- Jak bezoceniać by doceniać. Czyli o elementach tutoringu naukowego na lekcjach - Adam Cyrański, ŁCDNiKP
- Kreatywność - kompetencja przyszłości! Jak wspierać twórczą odwagę w edukacji cyfrowej? - Anna Krawczyk, Cyfrowy Dialog
- Organizowanie procesu kształcenia z użyciem aplikacji Postermywall - Grażyna Bartczak-Bednarska, ŁCDNiKP
- Jak przygotować profesjonalną narrację do multimedialnych materiałów dydaktycznych - Jarosław Koludo, ŁCDNiKP
- Rozwiązywanie problemów z wykorzystaniem środowiska Scratch - Lidia Aparta, ŁCDNiKP
- Nie tylko chmura wyrazów – Mantimeter w pigułce - Bożena Piekarska, ŁCDNiKP

Sobotnia sesja plenarna podsumowała trwający trzy dni Weekend z Technologią Informacyjną. Lidia Aparta – kierownik Ośrodka Nowoczesnych Technologii Informacyjnych ŁCDNiKP - podkreśliła znaczenie terminu wydarzenia, przypadającego na ostatnie dni trwającego w tym czasie CodeWeek. Uczestnicy wyrazili opinię o organizacji przedsięwzięcia. Podkreślili, że dla niektórych jedyną możliwością uczestniczenia w tego typu wydarzeniu była forma zdalna. Wiele pozytywnych opinii świadczyło o przydatności podjętego wyzwania.

Partnerem strategicznym XII Weekendu z Technologią Informacyjną była firma Microsoft, zaś partnerem strategicznym – firma AGRAF.

Anna Koludo – wicedyrektor ŁCDNiKP

NAJLEPSI Z NAJLEPSZYCH: KOLEJNY ZESZYT

Seria wydawnicza „Najlepsi z najlepszych”, której patronują „Dobre Praktyki. Innowacje w edukacji”, wzbogaciła się o kolejny zeszyt. Prezentuje on działalność edukacyjną Beaty Nadarzyńskiej - twórczego nauczyciela edukacji wczesnoszkolnej, doskonałego doradcy metodycznego Łódzkiego Centrum Doskonalenia Nauczycieli i Kształcenia Praktycznego, w tej chwili wicedyrektora szkoły.

„Jako doradca metodyczny (...) Beata Nadarzyńska skutecznie i wzorcowo współpracowała z innymi w różnych zespołach zadaniowych, tworzyła również nauczycielskie zespoły metodyczne, innowacyjne, zadaniowe - pisze we wstępie dyr. Janusz Moos. - I sama należy do grupy szczególnie wartościowych, innowacyjnych nauczycieli edukacji wczesnoszkolnej. Nauczycieli najważniejszego etapu edukacyjnego, bo przecież szkoła podstawowa to kluczowy etap kształcenia. Jeżeli tam coś popsujemy, to będziemy mieli

kłopoty, problemy - niezmiernie trudne, a niekiedy wręcz niemożliwe do przezwyciężenia - na dalszych etapach edukacyjnych. Beata Nadarzyńska doskonale to rozumie jako nauczyciel i metodyk edukacji wczesnoszkolnej.”

Zeszyt zawiera biogram bohaterki, za tytułowany „Beata Nadarzyńska – nauczyciel z twórczą pasją” oraz jej relację z uczestnictwa w programie eTornister, który wdrożyła i realizowała jako wychowawczyni klasy II b w Zespole Szkolno-Przedszkolnym nr 2 w Łodzi („eTornister dla drugoklasisty”). Interesującym uzupełnieniem tekstów jest kolorowa dokumentacja fotograficzna.

We wcześniejszych publikacjach z serii „Najlepsi z najlepszych” zaprezentowani zostali: Zbigniew Muziewicz, Katarzyna Skolimowska, Artur Grochowski, Hanna Gosa, prof. Bogusław Śliwerski, Bogumiła Cichacz, prof. Stanisław Popek i Joanna Kośka, a także firma Agraf i Akademia



Młodych Twórców. Zachęcamy do lektury! Wszystkie zeszyty dostępne są również w formie elektronicznej, na stronie internetowej Łódzkiego Centrum Doskonalenia Nauczycieli i Kształcenia Praktycznego (www.wckp.lodz.pl).

Tomasz Misiak – ŁCDNiKP

„Najlepsi z najlepszych. O działalności Beaty Nadarzyńskiej”, zeszyt „Dobrych Praktyk. Innowacji w edukacji” pod red. Anny Rostrygin i Tomasza Misiaka, ŁCDNiKP 2021

Edukacja i przemysł w ŁCDNiKP NOWE TECHNOLOGIE – NOWE KOMPETENCJE

Panasonic Industry Poland sp. z o.o. zajmuje się produkcją oraz dystrybucją komponentów elektronicznych, takich jak: przekaźniki elektromechaniczne, przekaźniki półprzewodnikowe, przełączniki i złączka. Portfolio produktowe zawiera również czujniki przemysłowe, sterowniki programowalne, napędy przemysłowe i systemy znakowania laserowego. Firma oferuje ponadto rozwiązania dla różnych obszarów biznesu, takich jak przemysł motoryzacyjny, pojazdy elektryczne, automatyzacja procesów technologicznych, budynków, odnawialnych źródeł energii, zarządzania środowiskowego. Nieustannie pracuje nad realizacją celów strategii Green Plan 2018, w związku z tym, że kwestie ekologiczne i energetyczne nabierają na całym świecie coraz większego znaczenia.

Panasonic koncentruje się przede wszystkim na czystej energii, dążąc do wdrażania idei „lepszego życia” oraz „zrównoważonego społeczeństwa”. Opracowana została wizja ekologiczna firmy na rok 2050. Jest to długoterminowa wizja ukierunkowana na utrzymanie równowagi ekologicznej. Firma Panasonic ma na celu zbudowanie bezpiecznego społeczeństwa korzystającego z czystej energii. Zajmuje się projektowaniem proekologicznych, inteligentnych środowisk życia i infrastruktur, w których energia jest pozyskiwana z elektryczności lub z wodoru. Równolegle pracuje nad technologiami ekologicznymi oraz inteligentnym transportem i komunikacją. W związku z dążeniem do bezpiecznego, mobilnego społeczeństwa prowadzi również prace nad rozwojem systemów wspomagających pojazdy autonomiczne za pośrednictwem technologii internetu rzeczy.

W Łódzkim Centrum Doskonalenia Nauczycieli i Kształcenia Praktycznego rozmawiano z przedstawicielami firmy Panasonic o wdrażaniu do praktyki edukacyjnej nowych technologii. Podczas wizyty zaprezentowano sposób funkcjonowania ŁCDNiKP oraz pracownice techniczno-dydaktyczne, które zostały bardzo wysoko ocenione. Zdaniem przedstawicieli firmy „to niesamowita wartość dodana i szansa dla studentów i pracowników z Łodzi i województwa łódzkiego, aby rozwijać swoje kompetencje na świetnie wyposażonych stanowiskach, które bezpośrednio korespondują z tym, co znajduje się w nowoczesnych zakładach produkcyjnych w Polsce, Europie, jak i na całym świecie. Przedstawiciele Panasonic Industry Poland gratulowali dyrektorowi Januszowi Moosowi „inicjatywy i konsekwencji w działaniu przy rozwijaniu tak wyjątkowego miejsca”, jak ŁCDNiKP i podkreślali, że „ludzie przemysłu i edukacji powinni mijać się na tych samych korytarzach, ściśle współpracując ze sobą”. W efekcie spotkania zaplanowano wspólne

przedsięwzięcia i tworzenie partnerstwa w obszarze kształcenia zawodowego. Takie połączenie sił przemysłu i edukacji pozwoli z pewnością stworzyć nowy wymiar edukacji zawodowej.

Łódzkie Centrum Doskonalenia Nauczycieli i Kształcenia Praktycznego odwiedzili także przedstawiciele łódzkiej firmy Get3D, zajmującej się doradztwem, wdrażaniem i dostawami systemów druku 3D. Firma zadeklarowała, że chętnie podzieli się wiedzą i doświadczeniem w tym zakresie, nawiązując współpracę z ŁCDNiKP. Jak podkreślano podczas spotkania, w polskich szkołach trwa rewolucja cyfrowa, a jedną z technologii XXI wieku jest właśnie druk 3D. Drukarka 3D ma w szkole praktycznie nieograniczone zastosowanie edukacyjne, jedyną barierą wydaje się być tutaj pomysłowość nauczycieli i uczniów. Mimo to najczęściej drukowane są tak tradycyjne pomoce, jak figury geometryczne, modele budowli czy wizerunki postaci znanych z historii. To zdecydowanie za mało - podkreślali rozmówcy - by mówić o pełnym wykorzystaniu potencjału edukacyjnego, który tkwi w tej technologii. Drukowanie modeli 3D nie powinno bowiem być celem samym w sobie, ale narzędziem służącym do realizacji innych planów. Modele 3D mogą ułatwić realizację tego, co jeszcze do niedawna było niemożliwe. Tworzenie trójwymiarowych przedmiotów potrzebnych do przygotowa-

nia szkolnego teatrzyku wydaje się być znakomitym sposobem wykorzystania drukarki, podobnie jak drukowanie modeli 3D, które pozwolą zrealizować makietę historyczną tworzoną przez szkolne kółko historyczne czy drukowanie elementów, które posłużą do budowy robota lub zdalnie sterowanego pojazdu podczas szkolnych zajęć z robotyki. Rozwój technologii druku 3D może bezpośrednio wpływać na przekształcanie, wzbogacanie środowiska edukacyjnego. Dlatego bardzo ważne jest, aby uczący się już od początku procesu kształcenia rozwijali w sobie technologiczne myślenie i kształtowali stosowne umiejętności. Zdaniem przedstawicieli firmy Get3D drukowanie przestrzenne jest - obok internetu rzeczy, sztucznej inteligencji, wirtualnej i rozszerzonej rzeczywistości czy przetwarzania danych w chmurze - jedną z tych rozwojowych technologii, które w najbliższych dekadach, w dobie transformacji cyfrowej, będą zmieniać oblicze przemysłu i edukacji. Dlatego zainicjowano podjęcie współpracy pomiędzy Łódzkim Centrum Doskonalenia Nauczycieli i Kształcenia Praktycznego a firmą Get3D, m.in. poprzez zorganizowanie pracowni drukarek 3D oraz wsparcie merytoryczno-techniczne w jej prowadzeniu, co stworzy uczącym się możliwość kształtowania zupełnie nowych kompetencji.

Beata Kwiatkowska - ŁCDNiKP



RobLAB



wirtualne **lab**oratorium mechatroniczne

-  projektowanie
-  programowanie
-  symulacja
-  sterowanie obiektami wirtualnymi i rzeczywistymi



MECHATRONIK
Artur Grochowski

www.mechatronik.pl
biuro@mechatronik.pl
+48 660 414 460
+48 668 669 611

Osobę niepełnosprawną TRZEBA ZAAKCEPTOWAĆ

Rozmowa dyr. Janusza Moosa z Władysławem Skwarką – dyrektorem Oddziału Łódzkiego Państwowego Funduszu Rehabilitacji Osób Niepełnosprawnych



Janusz Moos:

Panie Dyrektorze, proszę powiedzieć nam trochę o historii Państwowego Funduszu Rehabilitacji Osób Niepełnosprawnych i o swojej wieloletniej już pracy na rzecz osób z niepełnosprawnościami...

Władysław Skwarka:

Właśnie obchodziliśmy 30-lecie Państwowego Funduszu Rehabilitacji Osób Niepełnosprawnych, który powstał w maju 1991 roku. Wyszła wtedy pierwsza ustawa dotycząca rehabilitacji osób niepełnosprawnych i wspierania ich zawodowo. Ta ustawa, która funkcjonuje do dziś, była już wielokrotnie nowelizowana, unowocześniana. Nadal jednak nie mamy jednolitego systemu orzekania o niepełnosprawności, gdyż orzeka się w KRUS-ie, ZUS-ie, w wojsku, w policji i w samorządzie - samorządowe Centra Orzekania o Niepełnosprawności wydają decyzje honorowane przez PFRON.

Ja jestem dyrektorem Łódzkiego Oddziału PFRON od 2002 r., ale już w 1994 r. byłem pełnomocnikiem Prezesa PFRON jako dyrektor Wojewódzkiego Urzędu Pracy. Powstały wtedy pierwsze Warsztaty Terapii Zajęciowej, tworzyliśmy miejsca pracy dla osób niepełnosprawnych, likwidowaliśmy bariery architektoniczne. Działalem jako pełnomocnik

do 1998 r., a w latach 1998 – 2000, jako Wiceprezydent Miasta Łodzi, byłem odpowiedzialny i za osoby niepełnosprawne, i za osoby bezrobotne. PFRON bardzo się zmienił od chwili swego powstania, teraz pełni przede wszystkim funkcje instytucji finansowej, a bezpośrednio pomoc osobom niepełnosprawnym została - jako zadanie - przekazana do samorządów. Na realizację tego zadania PFRON daje pieniądze. Na przykład Łódź, jako miasto-powiat, dostała w tym roku 21 mln zł tylko w ramach algorytmu, a są również dodatkowe środki z programów czy grantów. Wszystkie 24 powiaty województwa łódzkiego są, jeśli chodzi o pomoc osobom niepełnosprawnym, „na garnuszkę” PFRON.

Janusz Moos:

Zadam trudne pytanie: jak to się dzieje, że przez tyle lat można być dyrektorem PFRON-u?

Władysław Skwarka:

Ja nie patrzę na przynależność polityczną danego starosty, wójta czy burmistrza, mnie to absolutnie nie interesuje. Ja patrzę na to, czy on coś robi dla niepełnosprawnych, czy nie. I przyznawanie środków u mnie jest bardzo przejrzyste, wszyscy wiedzą, że dają tam pieniądze, gdzie są potrzebne, a nie tam, gdzie są moi przyjaciele polityczni czy ktoś, kto bardzo zabiega o to, żeby dostać. Pieniądze PFRON idą tam, gdzie są najbardziej potrzebne i najlepiej wykorzystywane.

Janusz Moos:

Interesują mnie działania PFRON na rzecz edukacji osób z niepełnosprawnościami...

Władysław Skwarka:

Podjęliśmy je, ponieważ ośrodki szkolno-wychowawcze to był w momencie powstania PFRON taki „wczesny Gomułka”, jeżeli chodzi o wyposażenie, o pracownię, gdzie niepełnosprawni uczyli się zawodu. Zrealizowaliśmy więc program „Edukacja” i unowocześniliśmy do poziomu XXI wieku pracownię, odnowiliśmy internaty, wymieniliśmy meble, urządzenia elektroniczne. Wszystko to umożliwiło wprowadzenie nowoczesnych form kształcenia i znaczne poszerzenie palety możliwości edukacyjnych. Fakt, że w pewnych środowiskach jest gorzej niż w innych, jeśli chodzi o edu-

kację, najgorzej jest w środowisku osób głuchych. Ale i tutaj PFRON coś zrobił, mieliśmy program „Pitagoras”, w ramach którego dofinansowaliśmy funkcjonowanie tłumaczy języka migowego na uczelniach. Mam tę satysfakcję, że kilka lat temu wręczyłem w - nieistniejącej już niestety - Wyższej Szkole Pedagogicznej w Łodzi 20 dyplomów magisterskich osobom migającym. Należy podkreślić, że PFRON współpracuje ze wszystkimi uczelniami w Łodzi i województwie łódzkim, ponieważ wszystkie posiadają pełnomocników rektora do spraw osób niepełnosprawnych. W każdym semestrze 1000 niepełnosprawnych studentów jest u nas finansowanych ze środków PFRON-u, a w skali kraju 14 tysięcy. Mamy w regionie kilka niepełnosprawnych osób, które robią doktoraty, a trzy osoby studiuje za granicą. Tylko trzy ze względu na koszty, bo my nie finansujemy ich pobytu, tylko czesne i pomoce naukowe.

Janusz Moos:

A jak prowadzone jest kształcenie zawodowe osób niepełnosprawnych?

Władysław Skwarka:

W zasadzie wyłącznie przez ośrodki szkolno-wychowawcze. Ja wprawdzie wystąpiłem swego czasu do MEN, jako przewodniczący komisji finansów Rady Miejskiej w Łodzi, o pieniądze na certyfikaty, takie jak książeczki spawania czy uprawnienia SEP-owskie, dla uczącej się w szkołach zawodowych młodzieży z niepełnosprawnościami, ale odmówiono mi. Dlatego miasto w 2016 r. samo zrealizowało program pilotażowy w Zespole Szkół Edukacji Technicznej przy ul. Wareckiej, w ramach którego zapłaciło za kurs spawania dla 20 uczniów. Otrzymali książeczki spawania razem z dyplomami ukończenia szkoły i natychmiast zostali „kupieni” przez pracodawców.

Janusz Moos:

Porozmawiajmy o odkrywaniu talentów artystycznych wśród niepełnosprawnych...

Władysław Skwarka:

Akurat zakończył się u nas kolejny konkurs plastyczny, to znaczy minął termin nadsyłania prac. Uzbierało się ich ponad 300, dziedzin takich, jak fotografia,



malarstwo, grafika, rzeźba, tkanina artystyczna. Dostarczyło je nam ponad 50 instytucji, które współpracują z niepełnosprawnymi – stowarzyszeń, Warsztatów Terapii Zajęciowej, Zakładów Aktywności Zawodowej. Szefem jury konkursu wojewódzkiego jest Krzysztof Cwynar, który ze swoim Studium Integracji zawsze występuje na podsumowaniach. A później prace laureatów jadą do Warszawy, gdzie przeprowadzany jest ogólnopolski finał. Ten konkurs ma już 18 lat, prac jest co roku więcej, coraz więcej osób bierze udział. PFRON jest również inicjatorem i sponsorem wojewódzkiego konkursu szopek bożonarodzeniowych, który odbywa się w Ozorkowie. Co roku jest tych prac kilkaset! Wspieramy również działania Krzysztofa Cwynara, przekazując środki na organizowanie koncertów utalentowanych podopiecznych Studia Integracji, a także na ich kształcenie muzyczne.

Janusz Moos:

Jaka jest kondycja łódzkich szkół specjalnych?

Władysław Skwarka:

Taka, jak wszystkich, bo szkoła specjalna jest dotowana na takim samym poziomie, jak każda inna. Nie ma tutaj zwiększenia finansowania osób niepełnosprawnych, których - przypomnę - jest tam około 30 procent, bo 70 procent to są wykluczeni społecznie. Inaczej sprawa przedstawia się w ośrodkach szkolno-wychowawczych, gdzie są wyłącznie osoby niepełnosprawne, i to że znacz-

nym stopniem niepełnosprawności, które nie kwalifikują się do kształcenia w publicznych instytucjach oświaty, ponieważ wymagają dużych wspomagań.

Janusz Moos:

Czy PFRON współpracuje z urządami pracy?

Władysław Skwarka:

Oczywiście! Wszystkie 24 Powiatowe Urzędy Pracy w województwie łódzkim dostają od nas środki finansowe na aktywizację zawodową, szkolenia, tworzenie miejsc pracy, samozatrudnienie osób niepełnosprawnych. Są jeszcze dodatkowe pieniądze z programu wyrównywania różnic między regionami. Jedni wykorzystują je lepiej, inni gorzej, PFRON nie ma niestety żadnego przełożenia na to, jak zarządzają finansami rady miejskie czy rady powiatowe.

Janusz Moos:

Proszę powiedzieć, co pana najbardziej cieszy jako dyrektora Oddziału Łódzkiego PFRON?

Władysław Skwarka:

Akcje społeczne, których celem jest poszanowanie osób niepełnosprawnych, akceptacja osób niepełnosprawnych, likwidacja barier, nie tylko architektonicznych, ale również mentalnych, uświadamianie rządzącym tego, że niepełnosprawny jest wyborcą, jednym z tych, którzy tworzą wspólnotę samorządową. Ogromną radość w moim sercu spowodowało to, że prezydent Zgierza kilka lat temu zaczął mówić o szacunku

dla osób niepełnosprawnych, o tym, że należy je akceptować. On przejął moją filozofię jako pierwszy i sądzę, że poszły za tym inne samorządy, bo na przykład w powiecie opoczyńskim jest niesamowicie uwrażliwiony starosta i wicestarosta. Oni tam robią wspaniałe rzeczy dla osób niepełnosprawnych, stale zwiększają wydatki na to, by cała przestrzeń publiczna była dla nich przystosowana, nie widzą różnicy między sprawnym obywatelem a osobą niepełnosprawną. To jest akceptacja, a nie tolerancja, bo tolerować ewentualnie można wroga, natomiast osobę niepełnosprawną trzeba zaakceptować taką, jaka ona jest. I bez względu na to, jakie ma możliwości działania w życiu publicznym, trzeba jej w tym działaniu pomóc.

Janusz Moos:

Jako dyrektor Oddziału Łódzkiego PFRON pomaga pan również łódzkiej edukacji, przyczyniając się do jej unowocześnienia ukierunkowanego na to, by niepełnosprawny uczeń czuł się dobrze w klimacie szkoły, w klimacie ośrodka szkolno-wychowawczego. Stąd tytuł i certyfikat Afirmitora Ruchu Innowacyjnego, jakim uhonorowaliśmy pana w ramach dorocznego Przeglądu Ruchu Innowacyjnego w Edukacji. Serdecznie gratuluję i bardzo dziękuję za rozmowę.

Władysław Skwarka:

Ja również bardzo dziękuję.

Notował **Tomasz Misiak** - ŁCDNiKP
zdjęcia **Ryszard Kuśmirek** - ŁCDNiKP

Wszystkie dzieci mogą się uczyć...

EDUKACJA WŁĄCZAJĄCA – OŚWIATA BEZ BARIER



Ludzie tęsknią za całkowitą odmianą, a jednocześnie pragną, by wszystko pozostało tak jak dawniej

- Paulo Coelho

Edukacja włączająca to sposób organizacji kształcenia, który uwzględnia różnorodność uczniów z jednoczesnym dostosowaniem procesów edukacyjnych do ich indywidualnego tempa, uzdolnień, trudności, możliwości i zainteresowań. We współczesnej szkole spotykamy dzieci, które mają specjalne potrzeby edukacyjne wynikające z różnych przyczyn, np. stanu zdrowia, trudności w nauce konkretnego przedmiotu, rozvodu rodziców, migracji rodziny i długotrwałego stresu czy mobbingu rówieśniczego lub przemocy w cyberprzestrzeni. Edukacja włączająca dotyczy nie tylko dzieci z niepełnosprawnościami i nie oznacza przyjęcia wszystkich dzieci do szkół masowych. Edukacja włączająca to przemiana szkół. Wizja takiego włączenia obejmuje wszystkie dzieci oraz opiera się na poglądzie, że to właśnie system powszechnej, a nie specjalnej, edukacji powinien być odpowiedzialny za ich kształcenie.

Oznacza zatem zupełną zmianę szkół w taki sposób, żeby podchodziły do każdego dziecka w sposób możliwie jak najbardziej zindywidualizowany i elastyczny.

Dobra edukacja – to edukacja włączająca, zapewniająca pełne uczestnictwo wszystkim uczniom, niezależnie od płci, statusu społecznego i ekonomicznego, rasy, miejsca zamieszkania, niepełnosprawności, wieku czy wyznania

- Koichiro Matsuura, Dyrektor Generalny UNESCO

ZAŁOŻENIA EDUKACJI WŁĄCZAJĄCEJ

- Wszystkie dzieci mogą się uczyć. Edukacja włączająca akceptuje i szanuje różnicowanie dzieci pod względem wieku, płci, pochodzenia etnicznego, języka, niepełnosprawności
- Edukacja włączająca pozwala systemowi oraz strukturalnie edukacji, a także metodyce, poznać potrzeby dzieci i uczy, jak im sprostać
- Edukacja włączająca stanowi część szerszej strategii promowania społeczeństwa inkluzyjnego

- Edukacja włączająca jest dynamicznym procesem, który ciągle się rozwija

Dla całego systemu oświaty przyjęcie założeń edukacji włączającej oznacza zniesienie wszelkich barier mentalnych, psychologicznych, edukacyjnych, technicznych, organizacyjnych i architektonicznych, które uniemożliwiają bądź utrudniają uczniom funkcjonowanie w szkole. Wiele definicji organizacji międzynarodowych, w tym UNESCO, opisuje włączanie jako proces wychodzenia naprzeciw różnorodnym potrzebom wszystkich dzieci, młodzieży i dorosłych, zwiększanie ich uczestnictwa w nauce, kulturze i życiu społecznym oraz eliminację wszelkich form wykluczania w edukacji. Powodzenie tak określonego procesu zależy od tego, w jakim stopniu otoczenie ucznia jest w stanie wyjść naprzeciw jego indywidualnym: możliwościom, potrzebom, oczekiwaniom. Ważny jest sposób w jaki postrzegany jest ten problem. To proces, który wymaga zaangażowania, wysiłku i świadomych działań wszystkich jego uczestników.

ISTOTA EDUKACJI WŁĄCZAJĄCEJ

- Uczyć się blisko domu
- Odnosić sukcesy
- Mieć kolegów
- Być mile widzianym
- Mieć poczucie sprawstwa

Przekonanie, że wszystkie dzieci powinny uczyć się wspólnie, wywodzi się z praw człowieka. Podstawą edukacji włączającej jest ruch na rzecz praw dziecka i na rzecz równego dostępu do edukacji dla wszystkich uczniów oraz przekonanie, że ten sposób organizacji kształcenia korzystny jest dla wszystkich jego uczestników.

Aneta Madziara - wicedyrektor Specjalnego Ośrodka Szkolno-Wychowawczego nr 4 w Łodzi

Zdjęcie Pixabay

W Specjalnym Ośrodku Szkolno-Wychowawczym nr 6 w Łodzi SPECJALISTYCZNE CENTRUM WSPIERAJĄCE EDUKACJĘ WŁĄCZAJĄCĄ

W lipcu 2021r. Miasto Łódź, w wyniku złożonego wcześniej wniosku konkursowego, otrzymało grant „Pilotażowe wdrożenie modelu Specjalistycznych Centrów Wspierających Edukację Włączającą - SCWEW” (Program Operacyjny Wiedza Edukacja Rozwój na lata 2014-2020, Oś Priorytetowa II Efektywne Polityki Publiczne dla Rynku Pracy, Gospodarki i Edukacji, Działania 2.10 Wysoka jakość systemu oświaty; grantodawca - Ośrodek Rozwoju Edukacji, realizacja pilotażu od 1 lipca 2021 r. do 30 czerwca 2023 r., całkowity koszt grantu - 1 696 872,22 zł). Zarządzeniem Prezydenta Miasta Łodzi po-

wołano Specjalistyczne Centrum Wspierające Edukację Włączającą w Specjalnym Ośrodku Szkolno-Wychowawczym nr 6 w Łodzi, który jest wiodącą placówką w makroregionie łódzkim w zakresie edukacji, rewalidacji i rehabilitacji dzieci/uczniów: słabowidzących, niewidomych, z niepełnosprawnością intelektualną i niepełnosprawnością ruchową oraz z niepełnosprawnościami sprzężonymi.

Zadania projektowe wspierające placówki ogólnodostępne realizuje 12-osobowy zespół SCWEW: lider, ekspert ds. edukacji włączającej, ekspert ds. technologii wspierających, ekspert

ds. ewaluacji i informacji, ekspert SCWEW oraz 7 koordynatorów szkolnych ds. edukacji włączającej i współpracy z SCWEW. Z tym zespołem będą współpracowali eksperci zewnętrzni ze środowiska lokalnego, reprezentujący łódzkie Centrum Doskonalenia Nauczycieli i Kształcenia Praktycznego, Regionalne Centrum Polityki Społecznej w Łodzi, Specjalistyczną Poradnię Psychologiczno-Pedagogiczną dla Młodzieży w Łodzi, Katedrę Badań Edukacyjnych UŁ oraz inni specjaliści. Głównym celem pilotażu jest rozwijanie kultury inkluzyjnej oraz poprawa dostępności usług edukacyjnych dla osób

ze zróżnicowanymi potrzebami edukacyjnymi, w tym ze specjalnymi potrzebami edukacyjnymi. Podejmowane działania mają służyć wspieraniu przedszkoli/szkół w zapewnieniu wysokiej jakości edukacji dla wszystkich, a w szerszej perspektywie - budowaniu społeczeństwa inkluzyjnego, włączającego. Grupę docelową stanowi kadra kierownicza placówek ogólnodostępnych, prowadzących kształcenie ogólne i zawodowe: nauczyciele, specjaliści, inni pracownicy oraz dzieci/młodzież i ich rodzice/opiekunowie prawni, a także środowisko lokalne. Po przeprowadzeniu diagnozy wstępnej wybrano 5 placówek z terenu Miasta Łodzi, a także nawiązano współpracę ze szkołą ponadpodstawową w Zgierzu. Ponieważ od ponad roku SOSW nr 6 współpracował ze szkołą podstawową w Zduńskiej Woli, w której uczy się niewidoma dziewczynka ze sprzężoną niepełnosprawnością, szkoła ta również została włączona do projektu. Łącznie więc wsparcie SCWEW otrzymuje 7 placówek: Przedszkole Miejskie nr 141 w Łodzi, Przedszkole Miejskie nr 202 w Łodzi, Szkoła Podstawowa nr 58 w Łodzi, XXV Liceum Ogólnokształcące w Łodzi, Szkoła Branżowa nr 6 w Zespole Szkół Przemysłu Spożywczego w Łodzi, Szkoła Podstawowa nr 10 w Zduńskiej Woli, Technikum nr 2 w Zgierskim Zespole Szkół Ponadpodstawowych. W placówkach tych uczy się ogółem 2269 uczniów, w tym 39 posiadających orzeczenia o potrzebie kształcenia specjalnego (1,7% wszystkich uczniów). Grupa ta obejmuje: 19 osób z autyzmem/zespołem Aspergera, 6 osób z niepełnosprawnością intelektualną w stopniu lekkim, 6 osób z niepełnosprawnością ruchową (w tym z afazją), 4 osoby słabosłyszące, 2 osoby słabowidzące i niewidome, 2 osoby z niepełnosprawnościami sprzężonymi. Diagnoza pogłębiona wykazała ponadto, że w każdej z placówek jest duża grupa uczniów posiadających opinie poradni psychologiczno-pedagogicznych: w szkołach podstawowych 63 uczniów (8,5% wszystkich), a w szkołach ponadpodstawowych 132 uczniów (8,7% wszystkich). W ramach realizacji zadań SCWEW planowany jest zakup sprzętu specjalistycznego i pomocy dydaktycznych zgodnie z potrzebami placówek ogólnodostępnych na poziomie opracowania wniosku grantowego. Sprzęt będzie im wypożyczany. Działania SCWEW obejmują między innymi:

1. Konsultacje indywidualne i grupowe dla nauczycieli i innych pracowników, w zakresie:
 - a) rozpoznawania potrzeb rozwojowych i edukacyjnych oraz możliwości psychofizycznych dzieci/uczniów, a także czynników środowiskowych wpływających na ich funkcjonowanie,
 - b) uniwersalnego projektowania, wprowadzania racjonalnych dostosowań,
 - c) strategii pracy z grupą/klasą zróżnicowaną,
 - d) prowadzenia wielospecjalistycznej oceny poziomu funkcjonowania ucznia i opracowywania indywidualnych programów (np. IPET),
 - e) planowania ścieżki rozwoju zawodowego dzieci/uczniów,
 - f) współpracy z rodzicami i wymiany doświadczeń.
2. Wspieranie nauczycieli w zakresie pracy z grupą zróżnicowaną, doboru podręczników, przygotowania programów i adaptacji materiałów do potrzeb wszystkich uczniów, doboru i obsługi specjalistycznego sprzętu

oraz metod pracy skutecznych w edukacji w formie zdalnej.

3. Wspieranie kadry kierowniczej w:
 - a) wypracowywaniu całościowego modelu funkcjonowania przedszkola/szkoły jako organizacji włączającej i uczącej się, zapewniającej wysoką jakość kształcenia oraz zintegrowanego wsparcia, a także włączenie społeczne wszystkich członków społeczności przedszkolnej/szkolnej, w tym rodziców oraz instytucji wspierających,
 - b) poszukiwaniu rozwiązań merytorycznych i organizacyjnych umożliwiających tworzenie środowiska włączającego, m.in. poprzez likwidowanie barier w nauczaniu/uczeniu się i rozwoju wszystkich dzieci/uczniów,
 - c) działaniach na rzecz poprawy dostępności przedszkola/szkoły,
 - d) poszerzaniu kompetencji kadry przedszkola/szkoły.
4. Działania doradczo-szkoleniowe w zakresie podnoszenia kompetencji pracowników przedszkoli/szkół, związanych m.in. z działaniami interwencyjnymi.
5. Organizowanie szkoleń specjalistycznych oraz sieci współpracy i samokształcenia we współpracy z placówkami doskonalenia nauczycieli, uczelniami, poradniami psychologiczno-pedagogicznymi, instytucjami działającymi na rzecz dziecka i rodziny w innych sektorach oraz organizacjami pozarządowymi.
6. Organizowanie wizyt studyjnych oraz innych form wymiany wiedzy i doświadczeń.
7. Prowadzenie bazy informacji o instytucjach i podmiotach udzielających wsparcia w środowisku lokalnym.

We wrześniu 2021 r. eksperci SCWEW we współpracy z koordynatorami szkolnymi ds. edukacji włączającej dokonali w 7 placówkach diagnozy pogłębionej, która obejmowała:

1. Działalność placówki w aspekcie edukacji włączającej:
 - a) budowanie klimatu przedszkola/szkoły włączającej,
 - b) warunki i organizacja pracy sprzyjające realizacji założeń edukacji włączającej,
 - c) kompetencje dyrektorów, nauczycieli, specjalistów i innych pracowników w zakresie realizacji założeń edukacji włączającej i współpracy ze SCWEW,
 - d) monitorowanie wdrażania edukacji włączającej.
2. Sposoby rozpoznawania potrzeb i możliwości ucznia z indywidualnymi potrzebami rozwojowymi i edukacyjnymi w kontekście

funkcjonowania w środowisku o zróżnicowanych potrzebach (grupa/klasa).

3. Kompetencje kadry w zakresie opracowywania procedur, niezbędnej dokumentacji oraz prowadzenia działań interwencyjnych.

Przygotowując Raport Diagnozy Pogłębionej - w celu zaprojektowania odpowiednio ukierunkowanego wsparcia - dokonano analizy dokumentów, takich jak:

 - a) diagnoza wstępna placówki, z kwietnia 2021 r.,
 - b) arkusz do diagnozy pogłębionej wypełniony przez koordynatora ds. edukacji włączającej i współpracy ze SCWEW w porozumieniu z dyrektorem i kadrą pedagogiczną szkoły,
 - c) arkusze Wielospecjalistycznej Oceny Poziomu Funkcjonowania Ucznia, Indywidualnego Programu Edukacyjno-Terapeutycznego,
 - d) arkusz diagnostyczny - Dziecko/uczeń z orzeczeniem o potrzebie kształcenia specjalnego - określenie poziomu funkcjonowania: edukacyjnego, społecznego, emocjonalnego, poziomu usamodzielniania i planowanego wsparcia,
 - e) wykaz sprzętu specjalistycznego przewidzianego do realizacji wsparcia placówki przez SCWEW.

Ponadto w placówkach przeprowadzono badania ankietowe oraz rozmowy z dyrektorami, nauczycielami i koordynatorami ds. edukacji włączającej.

W efekcie sformułowano następujące wnioski:

1. W placówkach ogólnodostępnych jest coraz więcej dzieci/uczniów ze zróżnicowanymi potrzebami edukacyjnymi, wymagających specjalistycznego wsparcia.
2. W placówkach ogólnodostępnych są dzieci/uczniowie, którym potrzebne jest wsparcie mimo braku orzeczeń o potrzebie kształcenia specjalnego (nie wszyscy rodzice dostrzegają potrzebę skonsultowania się ze specjalistami z poradni psychologiczno-pedagogicznej).
3. Część uczniów wymaga wsparcia specjalistów zajmujących się budowaniem relacji i prawidłowych postaw społecznych oraz interwencji kryzysowej.
4. Rady pedagogiczne placówek deklarują gotowość do podnoszenia kompetencji. Wskazane jest poszerzanie kompetencji rad pedagogicznych w obszarze pracy z grupą zróżnicowaną, a także doskonalenie kompetencji miękkich (komunikacja, współpraca). Potrzebna jest wymiana doświadczeń i dobrych praktyk, możliwość konsultacji i wsparcia merytorycznego we współpracy ze SCWEW
5. Placówki wymagają doposażenia w sprzęt i pomoce dydaktyczne dla uczniów ze zróżnicowanymi potrzebami edukacyjnymi.

Anna Tomaszewska - Zespół SCWEW



ODKRYWAĆ W CZŁOWIEKU – CZŁOWIEKA

Rozmowa dyr. Janusza Moosa z Krzysztofem Cwynarem – mistrzem piosenki i... pedagogii

Janusz Moos:

Rozmawiam z nietuzinkowym mistrzem, Ambasadorem Innowacyjnych Idei i Praktyk Pedagogicznych, wspaniałym człowiekiem, uhonorowanym przez Kapitułę Podsumowania Ruchu Innowacyjnego w Edukacji statuetką Skrzydła Wyobraźni i tytułem Homo Creator, owacyjnie oklaskiwanym solistą festiwalu w Opolu i Sopocie, wokalnym partnerem Anny German, z którą śpiewał w duecie... Czyli z Krzysztofem Cwynarem, moim od lat przyjacielem, w związku z czym będziemy sobie mówili po imieniu. Krzysztofie, znaczną część swojego życia zawodowego, życia artystycznego poświęciłeś osobom z niepełnosprawnościami, to wszystko, co dla nich czynisz, jest godne najwyższego uznania, wzniosłe, wzruszające... Powiedz proszę, jak to było na początku, od czego się to zaczęło?

Krzysztof Cwynar:

Dwadzieścia parę lat temu, w Spale, śpiewałem dla uczestników obozu dla osób niepełnosprawnych. I była wśród nich dziewczyna, która reagowała rewelacyjnie na mój śpiew, na atmosferę tego muzycznego spotkania. Dziewczyna głuchoniewidoma! Miała 20 lat, ale po raz pierwszy w życiu znalazła się poza domem, wśród innych ludzi. I jej reakcja, to było po prostu obłędne szczęście... Myślę, że plonem tego spotkania stało się właśnie Studio Integracji. Założyłem je, bo należę do ludzi, którzy widzą, co się dzieje dookoła, nie są zapatrzeni w siebie. Postanowiłem więc stworzyć miejsce, do którego mogłyby przychodzić wrażliwe osoby z niepełnosprawnościami. Żeby to był taki ich drugi dom, który pozwoli im uwierzyć, że ktoś ma dla nich czas, że ktoś chce być dla nich dobry. Bo ja napisałem kiedyś piosenkę, gdzie w refrenie jest: „Ludzie nie są źli, tylko nie mają czasu być dobrzy”. Będąc człowiekiem śpiewającym, koncertującym spotykałem mnóstwo ludzi, często nawet brylowałem wśród nich, można powiedzieć. Ale to wszystko chyba tylko pozornie było zdrowe, czynne, pełne sukcesów. Kiedy więc nagle zetknąłem się z osobami, które z wielu przyczyn bywają odcięte od świata, bardzo chciałem stać się takim pomostem, taką trampoliną do wybitcia się na to, żeby ludzie ich zauważyli. I tyle. Mój tata był wspaniałym lekarzem, mama biologiem, przez całe życie uczyli mnie kochać świat, kochać ludzi. I myślę, że to są wyniki ich dydaktyki - Stowarzyszenie Studio Integracji, które stworzyłem. Chociaż nie mam ani pedagogicznego wykształcenia, ani le-

karskiego, to wszystko jest oparte tylko na mojej pasji i kochaniu ludzi. Ale ja nagle zauważyłem, że kiedy rozmawiam z moimi podopiecznymi, to oni pokazują, że mi wierzą i są szczęśliwi, że w ten sposób możemy rozmawiać. Wcześniej nie wiedziałem, że mam taką cechę dostosowywania się do sposobu bycia osoby z intelektualnymi trudnościami i z chorobami innego rodzaju. I tak się zachowuję w moim stowarzyszeniu, jakbym mówił co chwilę w innym języku. Bo każdy tam potrzebuje intonacyjnie innej mowy, innego doboru słów. Na szczęście ja to potrafię, chociaż się tego nie nauczyłem, tylko po prostu to mam.

Janusz Moos:

To jest taka komunikacja spersonalizowana.

Krzysztof Cwynar:

Właśnie! Ty możesz to określić fachowo, a ja nadal jestem amatorem, którego podopieczni ufają. Dlatego często wiem więcej niż ich rodziny na ich temat i delikatnie rozmawiając przekazuję rodzinom ich pragnienia, ich prośby...

Janusz Moos:

I odkrywasz ich talenty?

Krzysztof Cwynar:

Odkrywam, ale też one same się odkrywają! Do nas przychodzą osoby, które mają zdolności muzyczne, wokalne, ale też – nie wiem, jak to określić – zdecydowanie coś więcej do odkrycia w sobie... Januszu, po rozmowie ze mną taki fachowiec, jak ty, powinien zapytać: jakim prawem ty się zajmujesz ludzkim życiem, jeśli nie jesteś do tego przygotowany w żaden sposób? Ale ja życzę każdemu pedagogowi i każdemu lekarzowi, żeby potrafili otworzyć w sobie taką szufladę życzliwości, ale prawdziwej, nie udawanej. Bo jak się ją otwiera, to oni odbierają

to natychmiast i nie dadzą się oszukać, nie dadzą się okłamać. Oni wiedzą, kiedy ktoś robi cyrk i udaje, że jest nimi zainteresowany. Od pierwszego słowa to wiedzą. Dlatego trzeba mieć w sobie to, co pozwala na budowanie mostów między nami.

Janusz Moos:

Ty to masz i oni ciebie kochają, jesteś dla nich ojcem!

Krzysztof Cwynar:

Faktycznie, niektórzy mówią o mnie „tata”.

Janusz Moos:

A ty jesteś, mówiąc językiem współczesnej edukacji, znakomitym tutorem, bo wspierasz tych ludzi bez nakazów, bez formułowania jakichś algorytmów postępowania, z uwzględnieniem różnaitości ich potrzeb, pragnień, oczekiwań, możliwości, trudności, ograniczeń.

Krzysztof Cwynar:

No, właśnie... Też trzeba mieć w sobie tę cechę, żeby w porę rzucać koło ratunkowe, za każdym razem inne. Ja nawet nie wiem, jak to wytłumaczyć, ale potrafię to zrobić, mam to w środku i w razie potrzeby wyjmuję ze środka tego następnego Cwynara, z dodatkową cechą: cierpliwości, życzliwości, uśmiechu. I to nie jest udawane, odgrywane, jak w szkole teatralnej, w której kiedyś byłem. Ja nie udaję tej postaci, ona po prostu we mnie jest.

Janusz Moos:

Studio Integracji z powodu pandemii koncertuje teraz rzadziej niż kiedyś...

Krzysztof Cwynar:

Ze względu na pandemię dajemy koncerty w Teatrze Muzycznym tylko dwa razy w roku, wiosną i jesienią. Teraz dodatkowo wystąpiliśmy w takiej galerii na





ul. Piotrkowskiej, tam jest najwyżej 50 miejsc, wszystkie były zajęte. Dla moich podopiecznych każde spotkanie z ludźmi z zewnątrz to jest święto!

Janusz Moos:

Teatr Muzyczny też zawsze jest wypełniony.

Krzysztof Cwynar:

Teatr Muzyczny jest dla mnie ewenementem, dlatego że na początku, jak tam przyszliśmy wiele lat temu, to oni zareagowali tak, jak większość, że owszem, „pogłaskają kalekę” i na tym koniec zainteresowania. A w tej chwili oni wspinali z nami współpracują, traktują nas bardzo poważnie, możemy korzystać z każdego efektu, jakim dysponuje ich scena. Teatr Muzyczny naprawdę się nami zainteresował, wszyscy jego ludzie zblżyli się do nas, a my do nich. I myślę, że obydwie strony na tym skorzystały.

Janusz Moos:

Patronuje waszej sprawie i wspomaga was Państwowy Fundusz Rehabilitacji Osób Niepełnosprawnych, prawda?

Krzysztof Cwynar:

Konkretnie Oddział Łódzki PFRON. Dyrektor Władysław Skwarka jest absolutnie, wybitnie nastrojony w ten sposób, żeby nam pomagać. Wiem, że ma masę pracy, ale nigdy nie dał mi znać, że go nie obchodzi to, co robimy, nasze spotkania w żadnym wypadku nie mają administracyjnego charakteru...

Janusz Moos:

Kto jeszcze wspiera wasze stowarzyszenie?

Krzysztof Cwynar:

W tej chwili bardzo nam pomaga Urząd Miasta Łodzi, dostaliśmy coś bardzo ważnego, pieniądze na tzw. udział własny. Bo owszem, mamy od PFRON-u środki finansowe na działalność, ale musimy mieć też własny udział i właśnie UMŁ nam go zapewnia.

Janusz Moos:

A gdzie znajduje się siedziba Studia Integracji?

Krzysztof Cwynar:

Mamy od lat dwa pokoiki w Łódzkim Domu Kultury. Obydwa są ciasne, bywa, że na czternastu metrach kwadratowych mieści się 30 osób, w tym wózki. Ale kiedy wymieniano nam starą podłogę na nowy parkiet i musieliśmy przenieść się do 50-metrowej sali naprzeciwko, to wiesz co, Januszu? Nikt nie chciał śpiewać! Wszyscy mruzcili coś pod nosem, widziałem, że nic nie idzie. No, to pytam taką Małgosię: dlaczego tak dziwnie śpiewasz? A ona mi mówi: bo pan jest za daleko! Ja na to: a jak będziemy śpiewać w Teatrze Muzycznym, tam jest bardzo daleko od sceny do widowni? Wtedy ona: ale pan jest obok na scenie! Bo oni lubią być blisko, lubią, jak jest ciasno. Im nasza bliskość – zarówno ta fizyczna, jak i ta intelektualna – jest pod każdym względem potrzebna.

Janusz Moos:

Ty żyjesz życiem tych twoich podopiecznych, nie tylko ich uczysz, ale też wspomagasz ich w trudnych sytuacjach, to jest godne najwyższego podziwu. Masz też wielkie serce dla zwierząt...

Krzysztof Cwynar:

Cóż, ja kocham zwierzęta i moja żona, która nie żyje już od prawie 7 lat, też je kochała. Zawsze mieliśmy w domu pod opieką psy, koty. Ale przyszedł moment, kiedy przesadziliśmy, bo braliśmy z ulicy potrącone koty i nagle się okazało, że mamy ich 15, dwa psy i gołębia ze złamanym skrzydłem. I jak przyjechała do nas z Australii z wizytą Ela Ostojka, która kiedyś śpiewała w zespole Pro Contra i stanęła w progu, a te zwierzęta, chociaż nigdy nie reagowały na dzwonek, tym razem zebrały się w przedpokoju, żeby zobaczyć, kto przyszedł, to ona wykrzyknęła: Jezus, Maria, ile ty masz zwierząt!

I wtedy ja powiedziałem coś tak głupiego, co ona do tej pory powtarza jako dowcip: nie Elu, ich jest mało, tylko one się tak szybko przemieszczają... No i tak się przemieszczały, że żyły u nas bardzo długo, zanim poumieraly ze starości. Niektóre mieliśmy po dwadzieścia parę lat, weterynarz nie mógł uwierzyć, kiedy przychodziłem z kotem, który miał 21 lat i 12 kilo wagi. Z tą opieką nad zwierzętami to się wiąże tysiące różnych anegdot. Gołębia, którego pies ugryzł w skrzydło, wziąłem blokując samochodem całą jednokierunkową wówczas ul. Wysoką. Zabrałem go do domu i zadzwoniłem do hurtowni po klatkę, żartując, że będzie u mnie „na sępa” mieszkał. Za tydzień przyszła ta klatka, ktoś zadzwonił z domu, żebym ją odebrał. Pytam: a nie może jej pan wnieść. A on: sam nie mogę, bo potrzeba dwóch ludzi. Dlaczego? No, przecież zamawiał pan klatkę na sępa... Przez te klatkę musieliśmy jeden pokój oddać temu gołębiowi, na 6 lat, bo tyle u nas przeżył.

Janusz Moos:

Krzysztofie, mam jeszcze na koniec jedno pytanie. Kapituła Podsumowania Ruchu Innowacyjnego w Edukacji nagradzała cię kilkakrotnie, również Studio Integracji otrzymywało nagrody zespołowe. Jak odbierałeś te honory?

Krzysztof Cwynar:

Dla nas to był wielki zaszczyt, że to, co się dzieje wokół naszego stowarzyszenia zostało docenione. Ale to ty, Januszu, pomogłeś mi - po paru rozmowach - pojąć, że ja się do tego nadaję. Bo ja miałem wielki kompleks, kiedy po raz pierwszy dostałem od ciebie wiadomość o tej uroczystości i o nagrodzie dla mnie. Nie mogłem zrozumieć, dlaczego ja. Dopiero dzięki tobie zrozumiałem, że nie powinienem mieć kompleksu braku przygotowania, bo jeżeli ktoś długo praktykuje coś cennego dla innych ludzi, to się uczy. I ja nauczyłem się tego zwracania uwagi na ludzi, na ich sytuację, na ich zdrowie. I zdałem egzamin!

Janusz Moos:

Krzysztofie, nie ukończyłeś medycyny, ale jesteś lekarzem. Nie ukończyłeś pedagogiki, ale jesteś mistrzem pedagogii. Jesteś wspinałym tutorem, twórczym innowatorem. I dlatego ruch innowacyjny w edukacji jest ci bardzo wdzięczny. Za to, że pokazałeś, co można odkryć w osobach z niepełnosprawnościami i jak można przygotować je do niosącego im radość funkcjonowania.

Krzysztof Cwynar:

Najważniejsze jest, żeby odkrywać w człowieku – człowieka.

Dla psychologów, pedagogów i nauczycieli... SUPERWIZJA – WSPARCIE, WSPÓŁPRACA, WSPÓLNOTA

Przedmiotem niniejszych rozważań jest superwizja jako element pomocy w przeciwdziałaniu skutkom pandemii oraz wsparcia i kształcenie nauczycieli, specjalistów w udzielaniu pomocy psychologiczno-pedagogicznej na terenie placówek oświatowych.

W ostatnim czasie coraz więcej uwagi poświęca się kryzysowi w dziedzinie zdrowia psychicznego dzieci i młodzieży. Ograniczona liczba specjalistów, niewiele miejsc, w których dzieci i młodzież mogą skorzystać ze wsparcia psychoterapeutycznego, długie terminy oczekiwania oraz rosnąca liczba dzieci doświadczających problemów i zaburzeń wpływa na pogłębiające się trudności w utrzymaniu zdrowia psychicznego u dzieci i młodzieży. Sytuacja pandemii, izolacja, nauczanie zdalne - wpływa na wzrost napięcia występującego w rodzinach. Odpowiednio prowadzone działania profilaktyczne, szybki dostęp do specjalistów, a także profesjonalne szkolenia specjalistów na co dzień pracujących z dziećmi, czyli psychologów, pedagogów i nauczycieli, wydają się być właściwą ścieżką, która pomoże w obecnej sytuacji oraz pozwoli na zmniejszenie ryzyka wystąpienia zaburzeń psychicznych po powrocie dzieci do szkoły. Już dziś w grupach superwizyjnych ważnym tematem pracy są przewidywane skutki pandemii i praca w obszarze ich redukcji.

W ostatnich latach coraz częściej mówi się o konieczności zatrudniania w szkołach nie tylko pedagogów, ale także psychologów, którzy stanowiliby istotny element sieci wsparcia i pomocy dla dzieci i ich rodzin. To oni, wraz z pedagogami i nauczycielami, jako pierwsi diagnozują dzieci

i młodzież przejawiającą trudności rozwojowe. To od ich determinacji oraz działań zależy, jak szybko rodziny z dziećmi zgłoszą się po pomoc do specjalistów. Wcześniej wykryte zaburzenia dają lepsze rokowania i mają wpływ na dobrą kondycję społeczną. Powoli coraz więcej szkół może wygospodarować środki na zatrudnienie specjalistów, choć w tym aspekcie jest jeszcze wiele trudności – psychologowie często zatrudniani są na część etatu, także ich rola w szkole dopiero się kształtuje. Często też ich możliwości rozwoju są ograniczone, gdyż wyszkolenie zawodowe z reguły wykracza poza obszar oświaty i jest niestety związane z trudnościami w uzyskaniu finansowania. Jedną z form doskonalenia zawodowego psychologów jest superwizja, zaś wsparcie superwizyjne specjalistów na co dzień pracujących z dziećmi będzie pomocne w utrzymaniu dobrego zdrowia psychicznego dzieci, młodzieży, ich rodziców i nauczycieli.

Superwizja jest terminem używanym w psychoterapii jako element niezbędny w kształceniu oraz dalszej pracy zawodowej osób związanych z pomaganiem innym. Jej funkcją jest konsultowanie, wspieranie, modelowanie, dostarczanie informacji zwrotnej o pracy terapeuty, jego zasobach i ograniczeniach, monitorowanie jakości udzielanej przez niego pomocy. Natomiast do zadań superwizora należą:

rozwijanie umiejętności terapeutycznych superwizanta, korzystanie z zasobów, konceptualizacja przypadku lub zgłaszanego problemu, podnoszenie jakości i skuteczności udzielanej przez superwizanta pomocy. Ten rodzaj pracy i rozwoju znajduje coraz szersze zastosowanie nie tylko w rozwoju zawodowym psychoterapeutów, ale też w rozwoju zawodowym osób zajmujących się profesjonalną pomocą i coraz częściej odnosi się do nauczycieli, pedagogów i psychologów. Umożliwienie tego rodzaju wsparcia jest niezwykle istotne w środowisku, które wielu dzieciom jest najbliższe i najszybciej może udzielić pomocy psychologicznej. Superwizja pozwala osobom w niej uczestniczącym zdobyć nie tylko wiedzę i umiejętności zawodowe, jest także elementem zadbania o własną kondycję psychologiczną. Pomaganie innym wiąże się z wieloma obciążeniami i stresem, szczególnie, kiedy doświadczenia dzieci i młodzieży są coraz trudniejsze. Dodatkowe doświadczenia kryzysowe związane z epidemią SARS-CoV-2 będą miały wpływ na kondycję psychiczną zarówno dzieci i młodzieży, jak i ich rodziców i nauczycieli jeszcze bardzo długo. Udzielanie pomocy także profesjonalistom powinno na stałe wpisać się w obraz pomocy psychologiczno-pedagogicznej w każdej placówce oświatowej.

Grupowe spotkania superwizyjne dla nauczycieli, pedagogów i psychologów w oświacie są nie tylko formą doskonalenia zawodowego i uzyskania pomocy, to także platforma budowania sieci współpracy i poczucia wspólnoty. Szczególnie rola psychologa w szkole jest rolą dość nową, a ze względu na specyfikę pracy nie jest do końca zdefiniowana – nie każdy w szkole zna cele pracy psychologa, zasady jego pracy i stosowane przez niego narzędzia. Psycholog to osoba w szkole, do której dzieci i ich rodzice mają zaufanie. Narzędziem pracy psychologa jest pełna akceptacja dziecka takiego, jakie jest, a granice stawiane w sytuacjach terapeutycznych są inne, niż te zdefiniowane w szkole. Pełnienie przez psychologa dyżurów na przerwach, „bycie straszakiem”, pełnienie roli opiekuńczej w przypadku braku nauczy-





cieli, wchodzenie na zastępstwa zamiast umówionych wcześniej rozmów z dziećmi podważa taką rolę, która najbardziej służy dziecku i rodzinie. Uczestnicy spotkań superwizyjnych mają możliwość omawiania tych trudności związanych z pełnieniem wielu ról w jednej placówce i mogą uzyskać wsparcie oraz informację na temat stosowanych w innych placówkach rozwiązań. Spotkania superwizyjne oferują psychologom i pedagogom szkolnym zbudowanie sieci wsparcia, w której nie tylko możliwa jest wymiana doświadczeń, ale także zbudowanie tożsamości zawodowej wraz z dookreśleniem pełnionej funkcji i roli w placówce.

Superwizja jest metodą pracy bazującą na wzajemnym zaufaniu oraz gotowości do dzielenia się własnym doświadczeniem. Może być organizowana w formie indywidualnej lub grupowej. Każda z tych form dostarcza innych korzyści dla uczestnika – forma indywidualna sprzyja pogłębionej analizie doświadczanych trudności oraz uruchamianiu zasobów, do jakich dostęp był utrudniony. Za zasób uznaje się każde wewnętrzne doświadczenie, które może być spożytkowane w procesie zmiany. Zasób może być rozumiany jako: pozytywna część własnego Ja; to, co osoba sama uważa za swoje zasoby; dobre doświadczenie z obecnego życia i przeszłości; własne cechy, które samemu ocenia się pozytywnie; to, co w sobie się lubi. Zasobem może być też wiedza, wykształcenie, umiejętności czy pasje, ale ponadto pozytywne doświadczenia z relacji z osobą znaczącą. Zasobem może być odczucie przynależności do wspólnoty, grupy szkolnej, doznanie sukcesu i zwycięstwa, zdanie egzaminu, spełnienie marzenia czy osiągnięcie zamierzonego celu. Udział w grupie superwizyjnej pogłębia doświad-

czenie wspólnoty, pozwala na zdobycie wsparcia, odkrycie praktyk stosowanych przez innych specjalistów danej dziedziny. Grupa zawsze posiada więcej wiedzy niż jednostka, ma więcej doświadczenia, jest różnorodna, co pomaga spojrzeć na daną trudność z wielu różnych perspektyw. Co więcej, pomaga poprzez wsparcie w pełnieniu odpowiedniej roli w placówce, dzieli się rozwiązaniami i pokazuje, co jest możliwe, nawet jeśli możliwe się nie wydawało. Udział w superwizji, bez względu na jej formę, zawsze objęty jest tajemnicą zawodową. Na spotkaniach omawiane są trudności, z jakimi borykają się uczestnicy w swojej pracy. Celem spotkań jest pomoc w rozwiązywaniu trudności oraz sytuacji kryzysowych. W pracy grupowej jednym z zasobów są różnorodne doświadczenia wielu uczestników – pomagają spojrzeć na dany problem z wielu perspektyw, odnaleźć właściwy dystans oraz rozwiązanie sytuacji problemowej. Określona struktura spotkania sprzyja poczuciu stałości i pozwala na zwiększenie poczucia bezpieczeństwa, jednak wypełnienie struktury treścią jest zależne od uczestników. Na spotkaniach superwizyjnych to uczestnicy zgłaszają tematy poddawane superwizji. Są one poddawane analizie, poszukuje się zarówno genezy danej trudności, jak i możliwych rozwiązań bazujących na zasobach wszystkich osób zaangażowanych w daną sytuację. Uczestnicy dzielą się swoim postrzeganiem danej sytuacji, pomagają osobie przedstawiającej temat zgłębić go na wielu płaszczyznach. W procesie wewnętrznym uczestnicy sami diagnozują własny styl pracy i modyfikują go, co sprzyja zmianie oraz zwiększa skuteczność własnych oddziaływań w przyszłości. Superwizja to niezastąpiona metoda kształcenia i rozwoju, nie tylko zawodowego, ale także osobistego.

Specjalistyczna Poradnia Wspierania Rozwoju i Terapii w Łodzi we wrześniu 2019 roku zapoczątkowała prowadzenie grup superwizyjnych dla pracujących w łódzkich placówkach psychologów. Oferta w styczniu 2021 roku została we współpracy z Wydziałem Edukacji UMŁ poszerzona o pedagogów i nauczycieli przedszkoli. Zainteresowanie tym typem pomocy było tak duże, że konieczna okazała się organizacja kilku grup superwizyjnych. Obecnie prowadzone są 4 takie grupy. Wielu uczestników podkreśliło ogromną potrzebę uczestnictwa w tej formie pomocy, ponieważ daje możliwość omówienia sytuacji trudnych, niejednoznacznych, wymagających przeanalizowania i uzyskania dodatkowego wglądu oraz sposobów rozwiązania bieżących trudności, z jakimi spotykają się psychologowie, pedagogowie czy nauczyciele. Jest to doświadczenie, które wskazuje na to, jak silna jest potrzeba tworzenia takiej przestrzeni i formy pomocy w systemie oświaty. Zajęcia superwizyjne przeciwdziałają wypaleniu zawodowemu i są formą podnoszenia jakości edukacji w oświacie. Po pandemii będą pomocne w przeciwdziałaniu jej skutkom. To działania skierowane do psychologów, pedagogów i nauczycieli, które sprzyjają uzyskaniu przez dzieci jak najszybszej i skutecznej pomocy psychologiczno-pedagogicznej.

Bożenna Wardęszkiewicz, Katarzyna Pryczek-Staszczuk - Specjalistyczna Poradnia Wspierania Rozwoju i Terapii

Bibliografia:

- Klajs. K., Poznawanie pacjenta w terapii ericksonowskiej. Poznań Zysk i S-ka: 2017*
http://www.psychoterapiapt.pl/uploads/PT_2_2015/5Bomba_Psychoterapia_2_2015.pdf
http://psychoterapiapt.pl/uploads/PT_4_2018/69Jelonkiewicz_Psychoterapia_4_2018.pdf
http://www.psychoterapiapt.pl/uploads/PT_2_2019/71Kalita_Psychoterapia_2_2019.pdf

Ważna akcja edukacyjno-informacyjna w XV LO w Łodzi

ABY ŻYCIE BYŁO JAK NAJLEPSZE

Jak dbać o swoją kondycję psychiczną, dobrostan fizyczny i społeczny? Odpowiedzi na to pytanie szukają uczniowie XV Liceum Ogólnokształcącego w Łodzi, organizując corocznie akcję edukacyjno-informacyjną dla uczniów i nauczycieli łódzkich szkół, w nawiązaniu do Światowego Dnia Zdrowia Psychicznego. Jestem inicjatorką tej akcji, od 16 lat pracującą z młodzieżą XV LO jako psycholog i psychoterapeuta. Tegoroczna odsłona opiera się na trzech filarach: konkursie wiedzy na temat zdrowia psychicznego dla uczniów szkół podstawowych i ponadpodstawowych, panelu eksperckim oraz tzw. Żywej Bibliotece.



Żywa Biblioteka to innowacyjny sposób na zmierzenie się z uprzedzeniami. Posługuje się językiem i mechanizmami biblioteki, by umożliwić pełne szacunku rozmowy, które mogą pozytywnie wpłynąć na postawy i zachowania ludzi w stosunku do tych osób w naszych społecznościach, które są zagrożone wykluczeniem i marginalizacją ze względu na pochodzenie, kolor skóry, przekonania, orientację seksualną, stan zdrowia, zawód, religię. Podobnie jak w prawdziwej bibliotece, czytelnik *Żywej Biblioteki* może wybierać z całego szeregu tytułów. Różnica polega na tym, że książkami są tu ludzie, a zamiast czytania jest rozmowa. Dobór *Żywych Książek* - ludzi reprezentujących grupy, z którymi związane są stereotypy i uprzedzenia - jest odpowiedzią na aktualne potrzeby danej społeczności i opiera się na lokalnym kontekście. Stworzenie przestrzeni do dialogu między osobami pochodzącymi z różnych środowisk i kontekstów to jeden z najlepszych sposobów zwalczania uprzedzeń i budowania więzi społecznych, co z kolei ma pozytywny wpływ na relacje i nasze samopoczucie w różnorodnym towarzystwie. *Żywa Biblioteka* zapewnia bezpieczne miejsce na pełne szacunku rozmowy, na zadawanie pytań i dzielenie się doświadczeniami. *Żywa Biblioteka*, poprzez budowanie zaufania i szczerzy kontakt z drugim człowiekiem, pozwala przeciwstawić się uprzedzeniom, stygmatyzacji i dyskryminacji.

Panel ekspercki to mini-wykłady, których tematyka wiąże się ze zdrowiem psychicznym i szukaniem odpowiedzi na pytanie, jak o to zdrowie dbać. W tym roku o podzielenie się wiedzą i doświadczeniem poproszeni zostali eksperci od Mindfulness, dietytyki i psychoterapii. Mindfulness lub uważność to proces koncentrowania uwagi na wewnętrznych i zewnętrznych bodźcach występujących w danej chwili, który może być rozwijany poprzez medytację lub inne ćwiczenia. Kluczową kwestią jest tutaj uważność na siebie, swoje emocje, kontekst sytuacyjny oraz inne osoby. Nie jest żadnym odkryciem,

że im więcej pozytywów dostrzega się w życiu, tym wydaje się ono lepsze. Jest to niezwykle ważne dla zachowania równowagi psychicznej i emocjonalnej. Nawet zatem mając beznadziejny dzień warto znaleźć choć chwilę na koncentrację uwagi. Znany w Polsce ekspertem w dziedzinie medytacji i mindfulness jest gość naszej akcji - Adam Bytof. Jego pasją jest badanie wpływu takich technik, jak medytacja czy uważność (mindfulness) na zdrowie, większą odporność na stres, rozwój kreatywności i intuicji, uwolnienie się od uzależnień, zdolność do odnoszenia sukcesów, zmianę nawyków i jakość życia „tu i teraz”. Adam Bytof to autor pierwszej polskiej książki na temat świadomego snu pt. „Oneironautyka - sztuka świadomego snu”, współautor książki „Jasność. Podręcznik świadomego snu i medytacji” i autor około 200 artykułów. Wielokrotnie występował jako ekspert w programach telewizyjnych i radiowych. W trosce o zdrowie, dobre samopoczucie i kondycję z pewnością pomoże zdrowa, bogata w składniki odżywcze, kolorowa na talerzu dieta. Ekspertem w dziedzinie łączenia produktów w taki sposób, aby wspierały pracę organizmu, poprawiały nastrój, wspomagały proces zdrowienia jest inny gość naszej akcji - dietetyk i trener odżywiania Barbara Łukomska. Odpowiednia zrównoważona dieta i codzienna porcja ruchu mają ogromny wpływ na samopoczucie. Jeśli spędzamy dużo czasu siedząc (w aucie, w pracy, w szkole, na uczelni, w domu) ważne jest, aby zachować równowagę poprzez ruch: spacerować, biegać, jeździć na rowerze, bo nadmiar węglowodanów może powodować senność i problemy z koncentracją. Przy temacie zdrowia psychicznego nie może zabraknąć ekspertów od terapii i psychoterapii. Tu do współpracy zaprosiliśmy Polskie Stowarzyszenie Studentów i Absolwentów Psychologii.

Szukając odpowiedzi na zadanie wcześniej pytanie - jak dbać o dobrostan psychofizyczny i społeczny - pamiętajmy o drobnych codziennych rytuałach, które czynią zwykły dzień tygodnia

bardziej znośnym, radosnym, miłym. Czy odważymy się uśmiech innych osób, starsz się być miła/miły dla innych, nawet nieznanym? Czy idąc do domu masz czas, aby zatrzymać się, powiedzieć „dzień dobry” sąsiadce i uśmiechnąć się, czy też pędzisz do domu ze wzrokiem wbitym w ziemię, nie zwracając na nic uwagi? Udowodniono naukowo, że śmiech wpływa pozytywnie na człowieka, między innymi przyspiesza proces zdrowienia, relaksuje. Na tym założeniu bazuje śmiechoterapia. Zatem uśmiechnij się! Spraw, aby osoby w twoim otoczeniu miały wiele powodów do radości, nie zawsze „bierz życie na serio” i czasem pośmiej się z siebie. Korzystaj ze światła słonecznego, zadbaj o to, by do twojego mieszkania czy miejsca pracy wpadało jak najwięcej promieni słonecznych. Na uczelni czy w szkole staraj się zajmować miejsce przy oknie. Przebywaj na słońcu jak najwięcej. Dbaj o przyjaźń i znajomości. Kontakt z drugim człowiekiem ma uzdrawiającą moc. O ile lżej jest, gdy mamy się komu „wygadać”. Jak radośnie jest spędzić całe popołudnie w gronie najbliższych znajomych! Pamiętaj, że o relacje trzeba dbać, jeśli oczekujesz zainteresowania ze strony bliskich twoimi sprawami, to przede wszystkim interesuj się tym, co u nich się dzieje. Inicjuj spotkania, wyjścia. Chcesz z kimś porozmawiać? Zadzwoń, zamiast pisać SMS. Staraj się pamiętać o urodzinach twoich przyjaciół i innych ważnych dla nich datach. Przewlekły stres, coraz szybsze tempo życia i towarzyszące nam często przemęczenie przyczyniają się do licznych zachorowań. Ważne jest, żeby odpowiednio wcześniej zwrócić się po pomoc. W przypadku chorób psychicznych, tak jak i w każdej innej chorobie, wczesne podjęcie leczenia warunkuje jego skuteczność. Zdrowie, również to psychiczne, należy do tych wartości, które w sposób szczególnie wpływają na jakość życia człowieka. Zdrowy styl życia od najmłodszych lat jest warunkiem prawidłowego rozwoju psychofizycznego i zdrowotnego, a działania, wybory i nawyki wypracowane w młodym wieku najczęściej determinują zachowania podejmowane przez całe życie. Warto mieć na uwadze, że na nasze zdrowie aż w 50 procentach wpływa styl życia, a tylko w 20 procentach uwarunkowania genetyczne. Można więc powiedzieć, że nasze zdrowie jest w naszych rękach. Mamy wiele możliwości, aby zadbać o lepsze samopoczucie, aby życie było jak najlepsze. Z intencją powszechnego korzystania z nich, z intencją dzielenia się dobrymi nawykami i praktykami w obszarze zdrowia psychicznego - organizujemy corocznie naszą akcję.

*Tekst i zdjęcie Magdalena Brzozowicz
- XV Liceum Ogólnokształcące w Łodzi*

KRAINA DZIKIEJ KACZKI



PRZYRODA TO PRZYGODA!

20 km od Łodzi, w otulinie Parku Krajobrazowego Wzniesień Łódzkich, znajduje się **Kraina Dzikiej Kaczki**.

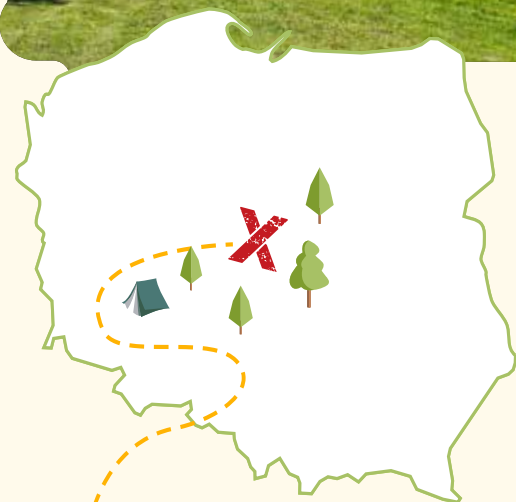
- Rozbudzamy **ciekawość przyrodniczą** i zainteresowanie otaczającym światem
- Kształtujemy **postawę proekologiczną**
- Rozwijamy **spostrzegawczość** i umiejętność **obserwacji** środowiska naturalnego
- Pomagamy zdobywać **praktyczne umiejętności** terenowe

OŚRODEK EDUKACJI
PRZYRODNICZEJ **WYCIECZKI SZKÓŁ**
I PRZEDSZKOLI IMPREZY RODZINNE
IMPREZY FIRMOWE I INTEGRACYJNE
SURVIVAL **PÓŁKOLONIE** WARSZTATY
PRZYRODNICZE **BIRDWATCHING** SPOTKANIA
Z PTAKAMI **NOC SÓW** MORSOWANIE **URODZINY**



znajdź nas na fb

KRAINA
DZIKIEJ
KACZKI



ZAPRASZAMY!

Bronowice 10, 95-060 Brzeziny
www.krainadzikiejkaczki.pl

Kontakt:
tel. 577 01 05 09
biuro@krainadzikiejkaczki.pl



Gdy dziecko potrzebuje pomocy w opanowaniu lęku...

BAJKOTERAPIA I BAJKI TERAPEUTYCZNE

Od kilku lat pojęcie bajkoterapii często pojawia się zarówno w publikacjach naukowych, jak i w codziennych rozmowach terapeutów, nauczycieli, rodziców. Osoby pracujące z dziećmi wykorzystują podczas zajęć różne utwory literackie sprzyjające osiągnięciu celów dydaktycznych i wychowawczych. Warto więc poznać możliwości stosowania bajek terapeutycznych w procesie kształcenia.

Za prekursorkę bajkoterapii uznano Doris Brett, która początkowo pisała bajki dla własnej córki, chcąc pomóc jej w przezwyciężaniu lęków. Na gruncie polskim rozpowszechniła tego typu opowieści Maria Molicka („Bajki terapeutyczne dla dzieci”, Poznań 1999). Jej bajki terapeutyczne uważane są za najbardziej reprezentatywne dla tego gatunku. Autorka kierowała je początkowo do dzieci przebywających w szpitalach, którym było potrzebne zrozumienie, współczucie, wsparcie. Stopniowo opowieści terapeutyczne zaczęły wykorzystywać pedagodzy, psycholodzy szukający skutecznych i ciekawych metod pracy z dziećmi.

Kilka słów o potrzebach małego dziecka

Nie bez powodu na czele potrzeb psychicznych wymienia się poczucie bezpieczeństwa, a w następnej kolejności potrzeby: miłości,

W bajkoterapii istotne są te lęki, z którymi dziecko nie potrafi sobie poradzić. Rolą bajek terapeutycznych jest „oswojenie” dziecka z jego własnymi lękami. Zadanie nauczyciela w tym względzie polega na tym, by wesprzeć dziecko, wskazać mu sposób/sposoby poradenia sobie w trudnej sytuacji wywołującej lęk. Pamiętajmy o tym, że nie ma emocji dobrych i złych. Wszystkie mamy prawo odczuwać. Są tylko dobre i złe sposoby radzenia sobie z nimi. Mamy prawo cieszyć się, smuć i złościć. Ale nie możemy nikogo krzywdzić, niczego niszczyć.

Rodzaje bajek terapeutycznych i ich charakterystyka

Aby właściwie wykorzystywać w pracy z dziećmi bajki terapeutyczne, trzeba trafnie odróżniać je od innych opowieści (np. baśni, wierszy, opowiadań), które czytamy dzieciom.

pokazać mu realne i możliwe do zastosowania sposoby postępowania. Bajka terapeutyczna to narzędzie, które ma pomóc dziecku w jego trudnej sytuacji, w znalezieniu rozwiązania. Dlatego wypowiedzi muszą być tutaj realne, możliwe do zastosowania przez samo dziecko. Dlatego w bajkach terapeutycznych: (a) fabuła dotyczy różnych życiowych sytuacji wzbudzających lęk – następuje tu konkretyzacja lęku przez pokazanie, jakie osoby czy sytuacje go wywołują; (b) bohater bajki jest w sytuacji trudnej, podobnej do takiej, w jakiej jest dziecko, ma cechy i problemy/sytuacje zbliżone z takimi, jakie mają dzieci, z którymi pracujemy; (c) w bajce następuje wyodrębnienie bodźców lękotwórczych i łączenie ich z pozytywnymi.

Rodzaje bajek terapeutycznych

Bajki psychoedukacyjne są zorientowane na dokonanie zmiany w zachowaniu dziecka, oswajają je z trudnymi sytuacjami (np.: jak radzić sobie z agresywnym kolegą, z własną złością, z niechęcią sprzątaniam). Bajki psychoterapeutyczne są na ogół bajkami do pracy indywidualnej, dotyczą konkretnej sytuacji danego dziecka (np.: strata kogoś/czegoś ważnego w życiu dziecka, rozwód rodziców). Bajki relaksacyjne spełniają rolę odprężającą, oparte są na wizualizacji, krótkie, może towarzyszyć im spokojna muzyka. Przez zastosowanie wybranej bajki terapeutycznej chcemy osiągnąć konkretny cel, pożądaną zmianę dziecka. Naszym - wychowawców - celem jest wsparcie w zmianie, dodanie wiary we własne siły, pocieszenie, wskazanie źródeł pomocy, utwierdzenie w przekonaniu, że dziecko nie jest samo w trudnej sytuacji.

Cechy bajkoterapeuty

Dla efektywności działań terapeutycznych bardzo ważne jest, aby osoba prowadząca spotkanie nawiązała z dziećmi dobry kontakt. Dlatego bajkoterapeuta powinien być „otwarty” na ludzi i ich problemy. Ważne, by umiał nie tylko ciekawie przekazywać treści, ale by dokładnie słuchał i obserwował swoich wychowanków. Postawa cierpliwości, życzliwości pomoże z pewnością stworzyć przyjazny klimat, zapewniający dzieciom poczucie spokoju i bezpieczeństwa. Ważne, by bajkoterapeuta był spokojny, opanowany i niezwykle uważny, gdyż dzieci często więcej mówią nam nie słowami, a swoim zachowaniem. Oczywiście, konieczne jest dysponowanie wiedzą metodyczną i merytoryczną, kompetencjami.

Na zakończenie praktyczna uwaga. Niektóre bajki terapeutyczne - na przykład te z książki Marii Molickiej - są dość długie, dlatego warto czasem po prostu opowiedzieć je dzieciom, albo zastosować metodę „mieszaną”: fragmenty czytamy, a inne opowiadamy. Bardzo dobrymi narratorami są też lalki, szczególnie lubiane przez dzieci pacynki.

*Anna Drzewiecka - doradca metodyczny
ŁCDNiKP*



akceptacji, uznania i przynależności. Sposób i stopień, w jakim są one zaspokajane przez otoczenie, decydują o codziennym funkcjonowaniu zarówno dziecka, jak i człowieka dorosłego. Jeśli czegoś/kogoś się boimy, nie jesteśmy w stanie realnie ocenić sytuacji i prawidłowo działać. Niezaspokojenie potrzeby bezpieczeństwa nie tylko powoduje doraźne przeżycia lękowe, ale w dłuższym okresie czasu prowadzi do zaburzeń układu nerwowego. Dlatego zaspokojenie potrzeby bezpieczeństwa jest tak bardzo ważne.

Istota bajkoterapii

Z punktu widzenia działań terapeutycznych istotne jest zrozumienie faktu, że każdy ma swoje własne lęki. Sytuacja zwyczajna i prosta dla jednego człowieka, może być przykra lub wręcz traumatyczna dla kogoś innego. Szczególnie trudne do rozpoznania są lęki ulegające przemieszczeniu. Dziecko wówczas reaguje nie tylko na źródło bezpośredniego zagrożenia, ale również na inne sytuacje i osoby czy przedmioty.

Bajki terapeutyczne nie są bajkami edukacyjnymi. Oczywiście, przedstawiane w nich sytuacje dostarczają dzieciom wiedzy o ludziach i otaczającym je świecie. Jednak to nie jest główne zadanie. Ich rola polega na wskazaniu dziecku sposobów radzenia sobie z trudną sytuacją i na pomocy w opanowaniu lęków. Dlatego w bajkach terapeutycznych nic nie dzieje się w magiczny sposób. Nie ma wróżek, czarodziejskich różdżek, Baby Jagi, czarnoksiężnika, skrzatów i innych baśniowych stworów. Owszem, zwierzęta, przedmioty czy zabawki „mówią”. Rozmawiają z bohaterami opowieści, często pełniąc rolę osób znaczących (pomocników). Dzieje się tak dlatego, że dzieci na co dzień przebywają w świecie ożywionych zabawek. Mówią do nich, często powierzając im swoje tajemnice, troski i radości. Świat chodzących i mówiących zabawek i przedmiotów jest im bardzo bliski, daje poczucie bezpieczeństwa i właśnie dlatego do niego się odwołujemy. Ale jeśli chcemy pomóc dziecku w opanowaniu lęku, wzmocnić je i uodpornić na trudne życiowe sytuacje, musimy

RAZEM PRZEZ PANDEMIĘ

Niniejszy artykuł stanowi prezentację projektu będącego przykładem działań, jakie można podjąć dla zapewnienia dzieciom wsparcia w okresie pandemii. Chcemy podzielić się naszymi doświadczeniami i zainspirować do tworzenia podobnych inicjatyw, redukujących negatywny wpływ pandemii na najmłodszych.

„Razem przez pandemię” był projektem edukacyjnym eTwinning skierowanym do dzieci w wieku przedszkolnym i szkolnym oraz ich nauczycieli. Podczas jego realizacji podejmowaliśmy z dziećmi wspólnie wypracowane działania, które miały przywrócić do ich życia ruch, radość, kontakt z rówieśnikami i poczucie wspólnoty.

Pierwszym zadaniem dla dzieci było wspólne stworzenie „Galerii zachwytu nad światem”. Nasi wychowankowie przesyłali nam zdjęcia lub ilustracje przedstawiające to, co mimo trwającej pandemii wciąż pozostawało w ich życiu niezmiennie, zachwycało i wywoływało uśmiech na twarzach, do czego warto było wracać w chwilach przygnębienia. Były to zdjęcia i ilustracje przyrody, zwierząt, rodziny, ulubionych czynności. Stworzyliśmy z nich galerię - miejsce, do którego dzieci mogły zaglądać, gdy przytłaczała je pandemiczna rzeczywistość.

Kolejne zadanie polegało na stworzeniu „Ścian pozytywnych myśli pandemicznej”. Uznaliśmy, że łatwo jest wymienić negatywne aspekty pandemii i zastanawialiśmy się nad tym, czy można dostrzec w niej coś pozytywnego, co pozwoliła nam w naszym życiu docenić. Okazało się, że pandemia pozwoliła nam na spędzanie większej ilości czasu z rodziną, umożliwiła naukę w mniejszych grupach i sprawiła, że doceniliśmy swoich nauczycieli. Efektem naszych wspólnych rozważań na ten temat była mapa myśli.

Następnie przyszedł czas na pasje. Dzieci, w zależności od warunków (edukacja stacjonarna/zdalna) nagrywały filmiki, w których prezentowały innym swoje pasje. Partnerzy



oglądali swoje filmy i próbowali sił w nowych dziedzinach. Zadanie to miało na celu przezwyciężenie wywołanego przez pandemię marazmu, apatii i zachęcenie dzieci do działania. Mogliśmy między innymi „zarazić się” pasją do sadzenia roślin, do tańca, do czytania książek, do grania w gry planszowe, do nauki nowego języka. Zwieńczeniem naszych działań była prezentacja łącząca w sobie filmiki, w których dzieliłiśmy się pasjami i przejmowaliśmy je od siebie wzajemnie.

W okresie pandemii dzieciom brakowało ruchu. Stąd pomysł na stawianie sobie wyzwań sportowych. Grupy partnerskie wybierały wyzwania dla siebie, dostosowane do możliwości uczestników i nagrywały filmy podczas ich realizacji. Proponowano między innymi:

ślalomy, rzuty piłką, strzelanie do bramki, odbijanie piłki paletką.

W naszym projekcie nie zabrakło miejsca na pomaganie innym. Chcieliśmy rozwinąć dziecięcą empatię poprzez wspólne zastanowienie się, jak i komu możemy udzielić pomocy w trudnych czasach pandemii. Niektórzy z nas wspierali lokalną gastronomię zamawiając do szkoły pizzę. Inni tworzyli i wysyłali kartki, na przykład z podziękowaniami dla pracowników medycznych. Jeszcze inni zorganizowali kiermasz - zebrane fundusze miały wesprzeć przebywające w hospicjach dzieci, które w czasie pandemii nie mogły być odwiedzane przez swoich bliskich.

Na koniec nauczyciele stworzyli dla dzieci „Pandemiczny wideoporadnik”. Rady, które się w nim znalazły, odnosiły się do działań projektowych, ponieważ tak naprawdę receptę na pandemię stanowiło wszystko to, czego się podjęliśmy przez cały czas trwania projektu.

Projekt „Razem przez pandemię” stworzył warunki bezpiecznej współpracy między placówkami na każdym etapie jego realizacji: od pomysłu, przez działania, po ewaluację i upowszechnianie. Umożliwił nawiązywanie kontaktów społecznych z dziećmi spoza placówki z wykorzystaniem narzędzi cyfrowych i wdrożył je do bezpiecznego korzystania z TI. Zyskał patronat Prezydenta Miasta Łodzi i został odznaczony Krajową Odznaką Jakości eTwinning. Przede wszystkim jednak pozwolił nam - nauczycielom wypracować efektywne formy, narzędzia i metody pracy z dziećmi dotkniętymi skutkami pandemii.

Żaneta Pastuszka - Przedszkole Miejskie nr 235 w Łodzi

MOJA SZKOŁA W CZASACH „KORONY”

Czy będziemy zmuszeni powrócić jeszcze do kształcenia zdalnego? Mam nadzieję, że nie, bo nic nie zastąpi osobistego kontaktu z uczniami.

Pandemia pokrzyżowała wiele planów i może właśnie dlatego - uwięziona w czterech ścianach domu - wpadłam na pomysł założenia projektu międzynarodowego na eTwinning: „Meine Schule in der Coronazeit” (Moja szkoła w czasach „korony”). Projekt realizowała grupa młodzieży z różnych klas Zespołu Szkół Edukacji Technicznej w Łodzi. Partnerami byli uczniowie ze szkoły w Giresun w Turcji oraz w Michalovcach na Słowacji. Dla wielu z nich było to pierwsze spotkanie

z cudzoziemcami. Uczniowie kilkakrotnie spotkali się na zoomie, gdzie nie tylko mogli się poznać, ale też przedstawić swoje szkoły, miasta i kraje. W ramach projektu wykonywali plakaty, memy, prezentacje, filmiki. A na zakończenie przy pomocy Kahoota rozwiązywali quiz, który był rodzajem testu - ile wiemy o sobie, swoich krajach, miastach... Projekt pokazał, że rzeczywistość szkolna w czasach pandemii we wszystkich krajach wyglądała podobnie. Dla mnie, nauczyciela języka niemieckiego, najważniejsze jest, że młodzi ludzie mogli wykorzystać język obcy w praktyce. Nie przeszkadza mi wcale, że w trakcie spotkań online, gdy brakło słów niemieckich, młodzież przechodziła na język angielski. Przecież dla-

tego uczymy się języków obcych, żeby się komunikować.

Projekt wprawdzie zakończyliśmy, ale ponieważ uczniowie mają wiele wspólnych zainteresowań, to nadal utrzymują międzynarodowe kontakty.

Izabela Czyżewska - nauczyciel języka niemieckiego w Zespole Szkół Edukacji Technicznej w Łodzi



PIERWSZY KROK W DOSKONALENIU WŁASNEGO UCZENIA SIĘ

Często słyszę pytanie o to, w jaki sposób uczyć uczenia się, a sama sobie zadaję pytanie, jak rozumieć umiejętność uczenia się. Z doświadczenia wiem, że w ćwiczeniu umiejętności uczenia się przydatne są znajomość i rozumienie własnych: preferowanych strategii uczenia się, silnych i słabych stron, umiejętności i kwalifikacji, a także zdolności poszukiwania możliwości kształcenia i szkolenia się oraz dostępnej pomocy lub wsparcia. Niektórzy intuicyjnie odkrywają te reguły i rozwiązania. Tych natomiast, którzy jeszcze tego nie odkryli, pragnę zainspirować i zaktywizować do odkrycia zależności własnego uczenia się od tych czynników, które warunkują proces uczenia się.



W artykule scharakteryzowano sześć obszarów analizy tego zjawiska. Istotne jest, by poznać, w jaki sposób wpływają one na własne rozumienie, zapamiętywanie i skuteczność uczenia się.

Rodzaj treści kształcenia i sposoby ich prezentacji

Analizując ten obszar dowiesz się, jaki rodzaj zajęć edukacyjnych najbardziej tobie odpowiada, który ze sposobów preferujesz wtedy, gdy poznajesz treści kształcenia. Dla ułatwienia wyboru podaję kilka przykładów. Wybierz te, które sprzyjają twojemu uczeniu się (można też wskazać inne, własne).

Przede wszystkim lubię:

- uczyć się z podręcznika, innych książek, własnego zeszytu;
- kiedy ktoś opowiada lub kiedy pokazuje – obrazy, filmy, eksponaty;
- gdy ja rysuję;
- kiedy podane są szczegóły;
- gdy podane są ogólne treści;
- gdy podane treści wiążą się z moim doświadczeniem.

Stosunek do treści kształcenia

Rozważając swój stosunek do treści kształcenia dowiesz się, jakie narzędzia są dla ciebie najbardziej pomocne w skutecznym uczeniu się. Sprawdź, czy jest to: robienie notatek, porządkowanie w struktury, pogłębianie treści, czytanie, przekładanie na własne rozwiązania, działanie pod presją wymagań i oczeki-

wań innych, powiązanie z czymś przyjemnym lub nieprzyjemnym itd. Wybieraj i dostosuj styl uczenia się do swoich preferencji.

Kanały percepcyjne

Kanały percepcyjne wiążą się z postrzeganiem zmysłowym. Pobudzenie zmysłów znacznie zwiększa efektywność uczenia się, ponieważ informacje uzyskane różnymi kanałami uczenia się są lepiej rozumiane i zapamiętywane. Systemy percepcyjne człowieka pozwalają mu widzieć, słyszeć, czuć smak, zapach, dotyk i zmiany temperatury. Uświadomienie sobie własnych preferencji sensorycznych pozwoli ci zrozumieć, co sprzyja twojemu uczeniu się lub utrudnia ten proces.

Osoba nauczyciela

Na niektórych zajęciach „wszystko samo wchodzi do głowy”. Zwróć uwagę na to, jak to się dzieje? Być może mają na to wpływ cechy osobowości uczącego, które przyczyniają się do lepszego rozumienia, zapamiętywania treści. Oceń, z kim uczysz się skuteczniej? Gdy osobą uczącą jest - nauczyciel, kolega czy członek rodziny? Kiedy wyklada, czy kiedy osobiście tłumaczy? Jakie cechy osobowości sprzyjają twojemu uczeniu się - surowość uczącego czy jego pobłażliwość, otwartość, a może jeszcze inne? Wykorzystaj wiedzę o tym, by uczyć się w sposób jak najbardziej korzystny dla ciebie.

Warunki i atmosfera w trakcie nauki

Dobrze jest ustalić, w jakich warunkach uczysz się z dobrymi efektami, a jakie wywo-

łują stres i blokadę twojego myślenia? Oceń co lubisz i wprowadź zmiany tam, gdzie jest to konieczne. Pomocne w tej ocenie mogą być sformułowania podane poniżej. Czy lubisz kiedy gra muzyka, czy gdy jest cisza? Czy lubisz, gdy jesteś sam, czy gdy jesteś ze znanymi sobie osobami? Czy lubisz uczyć się, gdy jesteś wypoczęty i zadowolony, a może gdy musisz działać pod presją czasu lub osób?

Kontrola wyników kształcenia

Poszukaj odpowiedzi na pytania dotyczące sposobów oceny efektów własnego uczenia się/kształcenia. Zastanów się nad następującymi kwestiami. W jakim celu się uczysz - na egzamin/sprawdzian/kartkówkę czy dla siebie, aby wiedzieć/umieć? W jaki sposób lubisz sprawdzać swoje osiągnięcia/ efekty kształcenia? Wolisz odpowiadać czy wolisz pisać? Jak uczysz się do egzaminu - tylko tego, co wymagane jest na egzaminie, czy raczej tego, co uważasz, że może być przydatne w dalszej nauce lub pracy? Rozważ, jak się wtedy czujesz - czy masz jasność myśli i działania czy wręcz przeciwnie - czujesz pustkę w głowie? Odpowiedzi na powyższe pytania pozwalają dostrzec, że każdy uczący się ma możliwość zmiany niekorzystnych warunków na takie, które będą sprzyjać jego uczeniu się. Ważne jest, aby informacje o wynikach kontroli kształcenia wykorzystać w modyfikacji procesu swojego uczenia się.

W podsumowaniu tego artykułu chcę przywołać „Zalecenie Parlamentu Europejskiego i Rady z dnia 18 grudnia 2006 r. w sprawie kompetencji kluczowych w procesie uczenia się przez całe życie (2006/962/WE)” i zachęcić do szczegółowego zapoznania się z tym dokumentem. Zdefiniowano w nim między innymi umiejętność uczenia się, która jest rozumiana jako potrzeba konsekwentnego i wytrwałego uczenia się, organizowania własnego procesu uczenia się, w tym poprzez efektywne zarządzanie czasem i informacjami, zarówno indywidualnie, jak i w grupach. Jednocześnie warto podkreślić, że w artykule pokazano, jak zdobywać wiedzę o własnym uczeniu się i jak tę wiedzę wykorzystać do kształtowania umiejętności potrzebnych do samorealizacji i rozwoju osobistego, bycia aktywnym obywatelem, integracji społecznej i zatrudnienia.

Grażyna Adamiec - ŁCDNiKP

ANGIELSKI W PRZEDSZKOLU - ATRAKCYJNIE

Zespół zadaniowy ds. włączania języka angielskiego do praktyki przedszkolnej „Preschoolers learn English” działa w strukturach Pracowni Edukacji Przedszkolnej i Wczesnoszkolnej ŁCDNiKP jako odpowiedź na potrzeby nauczycielek wychowania przedszkolnego, które uzyskały kwalifikacje i podjęły wyzwanie prowadzenia w przedszkolu zajęć z języka angielskiego. Podczas cyklicznych spotkań nauczycielki zaangażowane w działania zespołu generują pomysły na ciekawe zabawy językowe, niekonwencjonalne pomoce dydaktyczne oraz zastosowanie różnorodnych metod dydaktycznych podczas wprowadzania i utrwalania słownictwa - w pracy z dziećmi w wieku przedszkolnym. Zorganizowano także konferencję „Jak uatrakcyjnić zajęcia z języka angielskiego w przedszkolu – bank pomysłów”, podczas której nauczycielki zaangażowane w prace zespołu zadaniowego „Preschoolers learn English” podzieliły się swoimi doświadczeniami związanymi z włączaniem języka angielskiego do praktyki przedszkolnej.

W wystąpieniu „Dziecko w świecie (nie)obcego języka” Agnieszka Amerska z Przedszkola Miejskiego nr 223 w Zespole Przedszkoli Miejskich nr 1 w Łodzi przybliżyła uczestnikom konferencji etapy nauki języka obcego skorelowane z etapami rozwojowymi dziecka w wieku przedszkolnym oraz zasady nauczania języka obcego. Udzieliła także praktycznych wskazówek ułatwiających planowanie i organizowanie edukacji językowej małego dziecka. W prezentacji „Angielski na co dzień” Agata Wielemborek z Przedszkola Miejskiego nr 35 podzieliła się pomysłami na włączanie anglojęzycznego słownictwa do codziennych zabaw, ćwiczeń i działań z dziećmi. Udostępniła także linki do przydatnych nauczycielom zasobów internetowych. W wykładzie „Storytelling - opowiadamy bajki po angielsku” Justyna Dudaczyk, nauczycielka oddziału przedszkolnego w Szkole Podstawowej nr 5 w Konstancjowie Łódzkiej omówiła zastoso-

wanie metody Storytelling w organizowaniu zajęć z języka angielskiego w przedszkolu oraz zaprezentowała trzy opracowane i przeprowadzone przez siebie zajęcia z zastosowaniem tej metody. Wykład „TIK - wchodzimy z angielskim w świat multimedialny”, przygotowany i wygłoszony przez Paulinę Lesiak, nauczycielkę oddziału opiekuńczo-wychowawczego w Szkole Podstawowej Kornelówka – Przystań, przybliżył uczestnikom konferencji aplikacje

„Język angielski w projektach edukacyjnych” Anny Kwiatkowskiej z Przedszkola Miejskiego nr 235 wskazało korzyści płynące z wdrażania projektów edukacyjnych w edukacji językowej dzieci. Prelegentka podzieliła się doświadczeniami z realizowanych przez siebie projektów oraz udostępniła materiały stanowiące inspirację do realizowania kolejnych. Konferencja stała się świetną okazją do wymiany pomysłów na organizowanie zajęć z języka angiel-



przydatne we wprowadzaniu i utrwalaniu treści z języka angielskiego w przedszkolu. Prelegentka omówiła przykładowe realizacje zadań w omawianych aplikacjach oraz zalety stosowania narzędzi TIK w edukacji językowej przedszkolaków. W prezentacji „Gry terenowe - wychodzimy z angielskim w świat” Katarzyna Wankiewicz z Przedszkola Miejskiego nr 192 wskazała sposoby zastosowania gier dydaktycznych w terenie oraz omówiła trzy przygotowane i przeprowadzone przez siebie sytuacje edukacyjne oparte o gry terenowe utrwalające słownictwo z języka angielskiego. Wystąpienie

skiego w przedszkolu i otworzyła możliwość poszerzenia kompetencji nauczycielskich, co docenili wszyscy uczestnicy.

Pracownia Edukacji Przedszkolnej i Wczesnoszkolnej ŁCDNiKP zaprasza do włączenia się do prac zespołu zadaniowego „Preschoolers learn English” wszystkie osoby, które chciałyby efektywniej nauczać przedszkolaków języka angielskiego.

Elżbieta Ciesiołkiewicz - doradca metodyczny wychowania przedszkolnego ŁCDNiKP

OD LEKCJI GEOMETRII DO... REMONTU PRACOWNI

Lekcja matematyki, podsumowanie jednego z ciekawszych działów – geometrii. Podczas zajęć pojawiają się zadania związane z planowaniem remontu pracowni. Uczniowie wykonują pomiary, przeliczają, planują, szukają materiałów ofertach sklepów artykułów budowlanych... I wtedy pojawił się pomysł – dlaczego nie wcielić planu w życie i nie spróbować zrealizować takiego projektu?

Uczniowie w niewielkich grupach podzielili się pracą, każda grupa była odpowiedzialna za konkretną część realizacji projektu. Uczniowie wykonali szereg pomiarów i obliczeń związanych z wykonaniem kosztorysu. Szukali materiałów, elementów wyposażenia, pomocy dydaktycznych, zaczynając od ławek, krzeseł czy tablicy, a kończąc na zestawach brył czy przyrządów geometrycznych. Zaangażowanie uczniów okazało się ogromne, porównali oferty wielu firm remontowych,

sklepów budowlanych, meblowych i ściśle związanych z wyposażeniem szkół. Wyobrażenia i marzenia związane z wymarzoną pracownią mobilizowały do działania. W planach pojawiły się między innymi: poduszki, które miały umożliwić odejście od typowych lekcji w ławkach, tablice „suchościernalne” do pracy w grupach, ogromna tablica akademicka do zapisywania wszystkich pomysłów, a nawet przyrząd do demonstracji powstawania brył obrotowych. W projekt zaangażował się nauczyciel plastyki Rafał Dąbrowski, który wraz z uczniami w ramach zajęć tworzył wizualizację nowej pracowni. Kosztorys został zweryfikowany przez inżyniera kosztorysanta, który bardzo pochlebnie ocenił pracę młodych umysłów. Gotowy kosztorys i projekt złożono w Budżecie Obywatelskim, uczniowie zadbali o swoje marzenia wykonując promocyjne ulotki i plakaty. I chociaż projekt nie uzyskał

niestety odpowiedniej liczby głosów, to jednak praca uczniów została doceniona: dyrekcja szkoły pomogła w odmalowaniu pracowni i zaopatrzeniu w kilka zaplanowanych pomocy dydaktycznych.

Mirosława Maj - Szkoła Podstawowa nr 202 w Łodzi



Zbyteczna czy potrzebna współczesnemu człowiekowi? EDUKACJA HUMANISTYCZNA

Jaką rolę może pełnić edukacja humanistyczna w czasach rewolucji 4.0 i galopujących zmian cywilizacyjnych? Czy humaniści są jeszcze potrzebni światu? Czy „opłaca się” kształtować kompetencje humanistyczne w świecie zdominowanym przez rozwój nowych technologii? Jaką rolę pełni humanistyka w rozwoju człowieka? Jak wzmocnić humanistyczną edukację? Powyższe pytania stawiają sobie doradcy metodyczni oraz konsultanci edukacji humanistycznej z Pracowni Edukacji Humanistycznej Łódzkiego Centrum Doskonalenia Nauczycieli i Kształcenia Praktycznego. Oferta edukacyjna pracowni jest próbą odpowiedzi na te pytania, a może bardziej - zaproszeniem nauczycieli do wspólnych poszukiwań, do tworzenia innowacyjnych i kreatywnych rozwiązań metodycznych kształtujących klimat sprzyjający procesom uczenia się uczniów i tworzenia przez nich indywidualnych struktur wiedzy.

Jak modelować i implementować wypracowane rozwiązania w ramach istniejącego systemu szkolnego, obowiązującej podstawy programowej? „Najważniejszym celem kształcenia w szkole podstawowej jest dbałość o integralny rozwój biologiczny, poznawczy, emocjonalny, społeczny i moralny ucznia.” Tak sformułowany główny cel kształcenia w podstawie programowej dla szkół podstawowych ukazuje nam właśnie humanistyczną perspektywę całej edukacji, stawia człowieka w centrum zainteresowania. Uczący się - człowiek - jest podmiotem wszelkich procesów edukacyjnych, których celem nadrzędnym ma być integralny rozwój osobowy owego podmiotu. W preambule podstawy programowej dla drugiego etapu edukacyjnego odnajdujemy kluczowe zdanie o zalecanych sposobach realizowania owego nadrzędnego celu, jakim jest integralny rozwój człowieka: „Szkoła zapewnia bezpieczne warunki oraz przyjazną atmosferę do nauki, uwzględniając indywidualne możliwości i potrzeby edukacyjne ucznia.” Zapis ten wynika z filozofii personalistycznej, natomiast w perspektywie metodyki i dydaktyki wpisuje się w nurt koncepcji konstruktywistycznej. Ideą konstruktywizmu jest to, że człowiek jest w stanie sam zdobyć, przetworzyć, zinterpretować informacje i zbudować w konsekwencji pewne struktury wiedzy. Istotą konstruktywizmu jest samodzielność. Uczenie się to proces, za który odpowiedzialny jest przede wszystkim uczący się. Jaką więc rolę ma pełnić nauczyciel? Czy powinniśmy w dalszym ciągu koncentrować się na „przekazywaniu

wiedzy” (co w gruncie rzeczy sprowadza się często do transferu informacji), czy inaczej rozumieć swoją rolę w zakresie dydaktyki? Na ile istotne w procesie dydaktycznym powinno być dla nas budowanie relacji z uczącymi się? Czy i na ile powinniśmy uwzględnić w dydaktyce wyniki badań i ustalenia neurodydaktyki, psychologii i pedagogiki odnośnie tego, jak wygląda proces uczenia się i co wpływa na jego skuteczność? Czy i jakie mamy alternatywy dla tradycyjnych sposobów organizacji zajęć w zakresie edukacji humanistycznej? W trzecim etapie edukacyjnym perspektywa humanistyczna - podmiotowa, personalistyczna - nadal jest kluczowa. „Kształcenie ogólne w szkole ponadpodstawowej tworzy programowo spójną całość i stanowi fundament wykształcenia, umożliwiający zdobycie zróżnicowanych kwalifikacji zawodowych, a następnie ich doskonalenie lub modyfikowanie, otwierając proces uczenia się przez całe życie” W zasadzie wszelkie działania nakierowane mają być na kształtowanie u uczących się potrzeby i kompetencji do uczenia się przez całe życie. Szkoła ma przygotować do zawodów przyszłości, których być może jeszcze nie potrafimy sobie wyobrazić. Jak to możliwe? Tylko poprzez otwarcie na proces uczenia się, doskonalenia, modyfikowania własnych kompetencji. Pomimo zapotrzebowania rynku pracy na specjalistów „ścisłych”, technicznych, informatycznych - szeroko pojęta cywilizacja przypisuje niemałe znaczenie istocie wychowania humanistycznego. W tej sferze wyłania się zasadniczy cel, skierowany na kreowanie fundamentów kulturalnych

i humanistycznych ze szczególnym uwzględnieniem autonomii istoty ludzkiej. Można pójść w tej refleksji dalej i zaryzykować tezę, iż nie da się kształtować kompetencji informatycznych, matematycznych, technicznych - bez kompetencji humanistycznych. Procesy uczenia się niemożliwe są bez szeroko pojętych kompetencji językowych, komunikacyjnych. Funkcjonowanie w świecie niemożliwe jest bez znajomości kodu kulturowego, etycznego, estetycznego. Bez humanistyki, rozumianej jako kompleks nauk badających człowieka jako istotę społeczną oraz jego wytwory: język, literaturę, sztukę... Zgodnie z powyższą definicją edukacji humanistycznej staraj się wspierać, modelować doradcy metodyczni i konsultanci z języka polskiego, sztuki, języków obcych, teologii, a poprzez współpracę z innymi ośrodkami i pracownikami Łódzkiego Centrum Doskonalenia Nauczycieli i Kształcenia Praktycznego również historycy, biologzy, pedagodzy wczesnoszkolni. Oferta edukacyjna Pracowni Edukacji Humanistycznej ŁCDNiKP wynika właśnie z powyższej refleksji - filozoficznej, metodycznej, prawnej, ma charakter konstruktywistyczny i personalistyczny. Oto niektóre spośród podejmowanych tematów (pełna lista jest na stronie internetowej ŁCDNiKP): kreatywny nauczyciel - kreatywny uczeń; polonista: tutor, facylitator, coach, mistrz?; modelowanie edukacji filozoficznej w praktyce szkolnej; film w pracy nauczyciela polonisty; jak analizować i interpretować teksty kultury; jak doskonalić kompetencje językowe uczniów szkoły ponadpodstawowej; inspiracje do twórczych strategii pracy z tekstami lektur; praca z uczniem ze specjalnymi potrzebami edukacyjnymi na lekcjach języka polskiego; Akademia Młodego Humanisty *Od pasji czytania do radości tworzenia*; wykorzystanie utworów literackich w nauczaniu/uczeniu się języka niemieckiego; harmonijny rozwój ucznia podczas zajęć lekcyjnych i pozalekcyjnych z muzyki; misyjny wymiar posługi katechetycznej; psychologiczne podstawy wychowania w szkole.

Zapraszamy do współpracy z Pracownią Edukacji Humanistycznej Łódzkiego Centrum Doskonalenia Nauczycieli i Kształcenia Praktycznego. Wspólnie z naszymi doskonałymi, kompetentnymi podopiecznymi nauczycielami humanistami pragniemy poszukiwać odpowiedzi na pytanie: jak stawać się lepszym, integralnie rozwijającym się człowiekiem i jak inspirować do dążenia ku pełni człowieczeństwa innych?

Beata Wielkopolan - ŁCDNiKP



Priorytety:
włączenie i różnorodność,
środowisko, cyfryzacja,
aktywne uczestnictwo...

ERASMUS W NOWEJ ODSŁONIE

Erasmus+ to program Unii Europejskiej wspierający wymianę edukacyjną. W jego ramach można uczyć się za granicą, brać udział w zagranicznej mobilności zawodowej lub realizować międzynarodowe projekty edukacyjne. Jak pokazała pandemia COVID-19, dostęp do kształcenia jest dziś bardziej niż kiedykolwiek niezbędny do zapewnienia szybkiej odbudowy gospodarki, a jednocześnie pomaga dać wszystkim równe szanse.

W ramach procesu odbudowy program Erasmus+ będzie jeszcze bardziej sprzyjał włączeniu społecznemu i wspierał możliwości rozwoju osobistego, społeczno-edukacyjnego i zawodowego mieszkańców Europy i innych krajów, aby nikogo nie pozostawić w tyle. Programy edukacyjne Unii Europejskiej funkcjonują już od 1998 r., Polska od lat w nich uczestniczy, najpierw jako kraj stowarzyszony, obecnie jako pełnoprawny członek UE. Od 2021 roku weszliśmy w nową perspektywę finansową na lata 2021-2027. Europejski budżet programu na lata 2021-2027 wynosi 26,2 miliarda euro. Wraz z nową perspektywą finansową poszerzono założenia Erasmus+, który w rezultacie stał się bardziej innowacyjny i inkluzyjny

waniu działań mających na celu zwiększenie dostępności i stanowić źródło informacji dla osób o mniejszych szansach. Te bariery to: niepełnosprawność, problemy zdrowotne, bariery związane z systemami kształcenia i szkolenia, różnice kulturowe, bariery społeczne, bariery ekonomiczne, bariery związane z dyskryminacją, bariery geograficzne.

Środowisko i walka ze zmianą klimatu, czyli Zielony Erasmus+ to pogłębianie wiedzy na temat zrównoważonego rozwoju i działań na rzecz klimatu oraz promowanie korzystania z ekologicznych środków transportu (np. planując mobilność wybieramy pociąg, jeżeli odległość na to pozwala, a nie samolot). Działania w dziedzinie środowiska i klimatu stanowią

i na ich brak wiedzy o Unii Europejskiej, pomaga im przewyższać trudności z aktywnym zaangażowaniem się i uczestnictwem w swoich społecznościach lub życiu politycznym i społecznym UE. Dążenie do lepszego zrozumienia Unii Europejskiej przez jej obywateli od najmłodszych lat ma kluczowe znaczenie dla przyszłości UE. Jako uzupełnienie kształcenia formalnego - uczenie się pozaformalne może kształtować i rozwijać rozumienie Unii Europejskiej przez obywateli oraz promować poczucie przynależności do niej.

Wszystkich zainteresowanych tworzeniem i realizacją projektów edukacyjnych w ramach programu Erasmus+ zapraszamy za spotkania i konsultacje do Regionalnych



RPI

Regionalne Punkty Informacyjne
Narodowej Agencji Programu Erasmus+
i Europejskiego Korpusu Solidarności

(otwarty, włączający), a także bardziej cyfrowy. Będzie miał też kluczowe znaczenie dla planowanego do 2025 r. utworzenia Europejskiego Obszaru Edukacji, dzięki któremu Unia Europejska zamierza m.in. zapewnić wszystkim młodym ludziom dostęp do edukacji i szkoleń jak najwyższej jakości, umożliwić osobom uczącym się łatwe przemieszczanie się między systemami edukacji w różnych krajach, a także dać im możliwość znalezienia pracy w całej Europie. Generalnie - struktura programu pozostała bez zmian, nadal mamy podział na sektory i akcje. Jednak znalazło się w Erasmusie sporo nowości. Są nimi przede wszystkim Priorytety Programu Erasmus+, które powinny być uwzględniane w każdym projekcie, niezależnie od tematyki. Są nimi: (1) włączenie i różnorodność, (2) środowisko i walka ze zmianą klimatu, (3) cyfryzacja, (4) aktywne uczestnictwo.

Włączenie i różnorodność to docieranie do wszystkich uczestników i promowanie włączającego podejścia do działań w zakresie mobilności i współpracy. Opracowywana jest obejmująca wszystkie dziedziny programu strategia na rzecz włączenia i różnorodności, która ma na celu zapewnienie łatwiejszego dostępu do finansowania szerszej grupie organizacji oraz dotarcie do większej liczby osób o mniejszych szansach. Komisja Europejska podała przykłady potencjalnych barier, ale choć nie jest to spis wyczerpujący, ma on stanowić punkt odniesienia przy podejmo-

obecnie i będą stanowić w przyszłości kluczowe priorytety dla UE. Komunikat w sprawie Europejskiego Zielonego Ładu jest nową europejską strategią na rzecz wzrostu, w której uznaje się kluczową rolę szkół, instytucji szkoleniowych i uniwersytetów we współpracy z uczniami, rodzicami i szerszą społecznością w zakresie zmian niezbędnych do pomyślnej transformacji, w celu osiągnięcia neutralności klimatycznej do roku 2050.

Cyfryzacja to rozwijanie ogólnodostępnej edukacji cyfrowej o wysokiej jakości oraz rozwijanie potencjału cyfrowego. Kryzys związany z COVID-19 ukazał znaczenie edukacji cyfrowej dla transformacji cyfrowej, której potrzebuje Europa. W szczególności podkreślił on zwiększoną potrzebę wykorzystania potencjału technologii cyfrowych w obszarze nauczania i uczenia się oraz powszechnego rozwoju umiejętności cyfrowych. Zgodnie z priorytetami strategicznymi Planu działania w dziedzinie edukacji cyfrowej (2021-2027), celem programu jest wsparcie tych działań na rzecz zaangażowania w transformację cyfrową osób uczących się, nauczycieli, osób pracujących z młodzieżą oraz organizacji.

Aktywne uczestnictwo to zwiększanie uczestnictwa w życiu demokratycznym i zaangażowaniu obywatelskim. Program, stanowiąc odpowiedź na ograniczone uczestnictwo obywateli w procesach demokratycznych

Punktów Informacyjnych, funkcjonujących w Łódzkim Centrum Doskonalenia Nauczycieli i Kształcenia Praktycznego (kontakt mailowy: b.kuzmicka-wrabel@lcdnikp.elodz.edu.pl) oraz w Kuratorium Oświaty w Łodzi.

Barbara Wrąbel – LCDNiKP, Regionalny Punkt Informacyjny Programu Erasmus+

(opracowano na podstawie „Przewodnika po Programie Erasmus+”)



Akademia Twórczego Dyrektora Szkoły

JAK MĄDRZE POWRÓCIĆ DO EDUKACJI STACJONARNEJ?

Takie pytanie towarzyszyło członkom Akademii Twórczego Dyrektora Szkoły Podstawowej i Akademii Twórczego Dyrektora Szkoły Zawodowej w roku szkolnym 2020/2021. Pandemia spowodowała, że od marca 2020 roku środowiska szkolne skupione były na wdrażaniu metod kształcenia na odległość do codziennej praktyki edukacyjnej. O tym właśnie dyskutowano podczas czerwcowego spotkania Akademii, które zgodnie z tradycją otworzył Janusz Moos, dyrektor Łódzkiego Centrum Doskonalenia Nauczycieli i Kształcenia Praktycznego.

W swym wystąpieniu przypomniał, jak ważna jest właściwa organizacja procesu kształcenia i wychowania, niezależnie od etapu edukacyjnego. Nauczyciele, wychowawcy i pedagodzy szkolni, a także specjaliści, powinni kłaść nacisk na kształtowanie umiejętności komunikacyjnych uczących się, umiejętności rozwiązywania problemów i umiejętności zawodowych, bazując przy tym na wartościach i postawach nacechowanych ciekawością poznawczą i odwagą. Nie do przecenienia są tutaj takie działania, w których do przygotowania i realizacji procesu kształcenia wykorzystuje się instrumentarium IT i najnowsze tendencje w dydaktyce. Świadomość, na czym polega proces uczenia – uczenia się, czerpanie radości z uczestnictwa w tym procesie, umiejętności tutorskie pedagogów, to istotne elementy, dzięki którym uczniowie łatwiej będą adaptować się do nowej sytuacji. Dyr. Janusz Moos podkreślił, że najbliższa przyszłość to budowanie od początku relacji interpersonalnych w układzie nauczyciel-uczeń, uczeń-uczeń, ale też nauczyciel-rodzic, dyrektor-nauczyciel. Uczestniczący w spotkaniu członkowie Akademii podkreślali także, jak ważne jest odbudowanie szkoły jako wspólnoty celów.

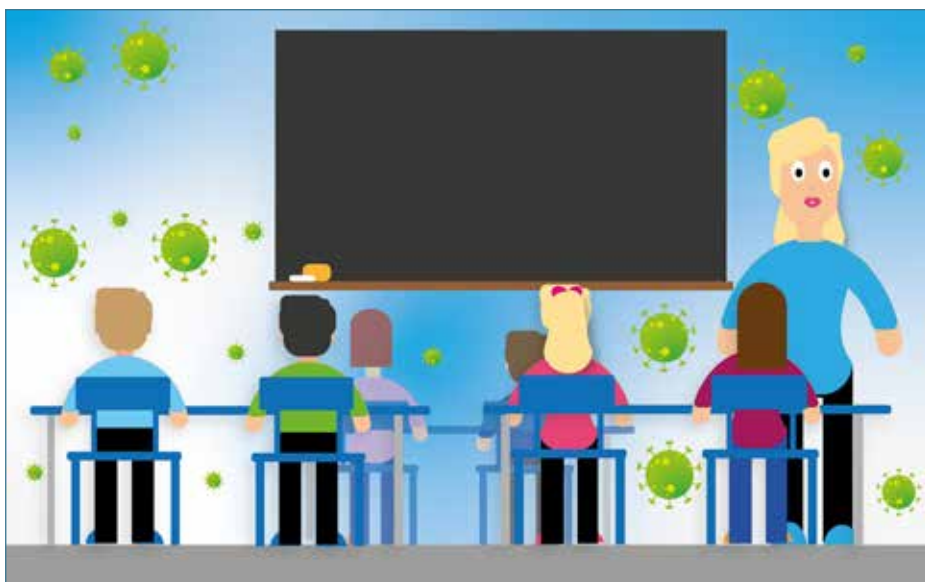
Jak poradzić sobie ze stresem, presją, słabym nastrojem, trudnymi relacjami interpersonalnymi, uzależnieniem od technologii?

Czy powrót do edukacji stacjonarnej to powrót do przeszłości sprzed marca 2020 roku? Twórczy dyrektorzy próbowali znaleźć odpowiedzi i na te pytania. Stwierdzili, że pandemia pozostawiła ślady praktycznie w każdym obszarze życia. W sposób szczególny wpłynęła na edukację, która opiera się na relacjach. A tych brakowało. O budowaniu relacji w trakcie edukacji zdalnej i planach na przyszłość opowiedziała szczegółowo Bogumiła Cichacz, dyrektorka Szkoły Podstawowej nr 70 im. Stanisława Wyspiańskiego w Łodzi. Z pasją mówiła o Ogólnopolskim Projekcie „Zaproś mnie na swoją lekcję”, w ramach którego zdalne lekcje dla uczniów Szkoły Podstawowej nr 70 będą prowadzić nauczyciele uczący na co dzień w różnych szkołach z całej Polski. Przekonywała również, jak ważna jest bardzo dobra, atrakcyjna infrastruktura szkoły i gotowość do zmiany trybu pracy na stacjonarny, hybrydowy czy zdalny. Aby środowisko edukacyjne wróciło do równowagi, potrzebne jest dbanie o dobrostan zarówno uczniów, jak i nauczycieli. Praca nad tym aspektem życia szkolnego to proces długotrwały, wymagający zaangażowania, zaspokojenia potrzeby równowagi, bezpieczeństwa, samorealizacji i uznania. O doświadczeniach z edukacji zdalnej mówiła Ewa Zdziemborska-Jadczak, dyrektorka Zespołu Szkół Przemysłu Spożywczego w Łodzi. Podkreśliła ona, że „zaplanowanie pracy zdalnej w przypadku przedmiotów za-

wodowych, czyli zajęć edukacyjnych realizowanych w pracowniach kształcenia praktycznego i praktyk zawodowych, z racji specyfiki szkoły nie było proste. A przecież w czasie całkowitego zawieszenia zajęć wszystkie przedmioty ogólnokształcące i zawodowe musiały być realizowane w formie zdalnej. Uczniowie nie mieli możliwości ukształtowania części umiejętności wymaganych przez podstawę programową. Po powrocie do edukacji stacjonarnej nauczyciele wszystkich przedmiotów powinni zdiagnozować poziom wiedzy i umiejętności uczniów, by móc dobrze zaplanować pracę w kolejnym roku szkolnym. Czekają więc rozsądne i przemyślane modyfikowanie planów pracy z przedmiotów ogólnokształcących i zawodowych. Jest to o tyle ważne, że w przeciwieństwie do egzaminu maturalnego nie przewiduje się modyfikacji zakresu egzaminów zawodowych. Dyr. Ewa Zdziemborska-Jadczak stwierdziła również, że „Spożywczak” - podobnie jak Szkoła Podstawowa nr 70 - nie ma problemów z wyposażeniem w sprzęt komputerowy, wykorzystywany do nauki zdalnej. Nie musi się więc koncentrować na pozyskiwaniu środków na jego zakup, choć na pewno należy się zastanowić, czego jeszcze brakuje, by uatrakcyjnić zajęcia edukacyjne. Zwróciła też uwagę, że w przypadku wielu uczniów problemem jest powrót na zajęcia stacjonarne. Duża grupa wymaga wsparcia pedagogicznego i psychologicznego. Obserwuje się również zjawisko wycofywania się młodych ludzi z interakcji, niechęć do podejmowania współpracy, zamykanie się w sobie, alienację.

Dyrektorzy zgodzili się, że obecnie szczególnie ważne jest - obok odbudowania relacji - wsparcie emocjonalne i zorganizowanie efektywnej pomocy psychologiczno-pedagogicznej. Za elementy niezwykle istotne uznali także redukcję szkód spowodowanych okresem pracy zdalnej i wykorzystanie zaistniałej sytuacji do zaprojektowania działań rozwojowych szkoły jako organizacji. Punktem wyjścia powinna być rzetelna diagnoza. Nie wolno też zapominać o dobrostanie uczniów, nauczycieli i kadry zarządzającej.

Mariola Zajdlis - ŁCDNiKP



www.unitravel.pl

tel. 507 122 495 lub 602 795 738, email: biuro@unitravel.pl



UNITRAVEL

podróże małe i duże

Organizujemy:

- wycieczki szkolne
- zielone i białe szkoły
- zimowiska
- kolonie i obozy
- pielgrzymki
- wycieczki dla nauczycieli

KONTAKT:

UNITRAVEL

tel. 507 122 495 lub 602 795 738

email: biuro@unitravel.pl

www.unitravel.pl



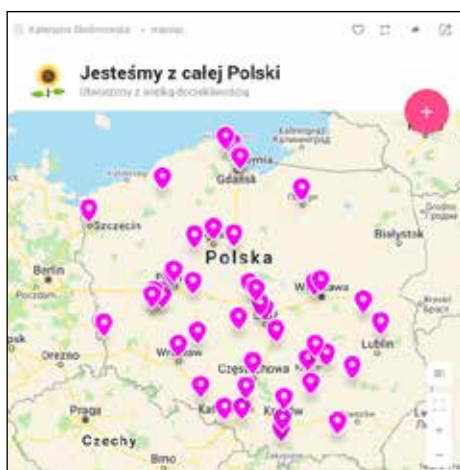
*Życzymy wspaniałych Świąt
i szczęśliwego Nowego Roku,
obfitującego w piękne podróże*

- zespół Unitravel

10 wyzwań ekologicznych z TIK INSPIRUJEMY DO BYCIA EKO!

Aby edukacja ekologiczna mogła osiągnąć założone cele, musi mieć jak najszersze grono odbiorców. Umysł dziecka jest bardziej plastyczny, pozbawiony przyzwyczajeni i nawyków, łatwiejszy do przedstawienia go na nowe tory. Na nauczycielach spoczywa odpowiedzialność za edukację ekologiczną młodego pokolenia.

Edukacja ta powinna przygotować dzieci do umiejętnego korzystania z zasobów przyrody oraz do naprawienia tego, co zostało zniszczone przez poprzednie pokolenia. Pomysł napisania innowacji „Inspirujemy do bycia eko – 10 wyzwań ekologicznych z TIK” zrodził się nieprzypadkowo i wynika z potrzeb, które zauważyłam w środowisku szkolnym. Do opracowania koncepcji tego ogólnopolskiego przedsięwzięcia zainspirowała mnie książka Sylwii Majcher – „Jestem eko. Ja też mogę uratować świat” (Wydawnictwo Wilga, Warszawa 2021).



Edukacja ekologiczna stanowi szczególnie rodzaj kształcenia i wychowania, który pozwala z nieco innej perspektywy spojrzeć na świat. Niestety, zdarza nam się zapominać, że my - ludzie jesteśmy sami częścią przyrody, a co więcej, że nie jesteśmy w stanie bez niej żyć. Edukacja ekologiczna rozwija nie tylko wiedzę, ale również umiejętność oraz kształtuje postawy. Motywuje do działania, promuje praktyczne wykorzystanie zdobywanej wiedzy i przygotowuje człowieka do stawiania czoła wyzwaniom współczesnego świata. To właśnie szkoła powinna być miejscem inspirującym do zmian. Warto, żeby uczniowie poznawali najważniejsze wyzwania środowiskowe właśnie w szkole i szukali rozwiązań w swoim najbliższym otoczeniu.

Edukacja ekologiczna wzmacnia funkcję wychowawczą szkoły na wiele sposobów:

- zachęca do poznawania najbliższego środowiska i buduje poczucie odpowiedzialności za nie,
- motywuje do podejmowania aktywności społecznej,
- kształci postawy solidarności i szacunku,
- tłumaczy aktualne zagrożenia, dzięki czemu dzieci i młodzież lepiej rozumieją świat i swoje miejsce w nim.

Innowacja „Inspirujemy do bycia eko - 10 wyzwań ekologicznych z TIK” ma na celu edukowanie i promowanie działań ekologicznych.

Ich dokumentacja będzie oparta na wykorzystaniu nowoczesnych technologii, które w ostatnim czasie towarzyszą nam w szkole niezależnie od nauczanego przedmiotu. Chęć wdrożenia innowacji u siebie w szkole zadeklarowało już ponad 70 nauczycieli z całej Polski. Do działań włączyły się szkoły podstawowe, zespoły szkół, a także szkoły ponadpodstawowe; są wśród nich zarówno placówki funkcjonujące w dużych miastach, jak i małe placówki wiejskie. Innowacja będzie trwała przez cały rok szkolny i zostanie zakończona Festiwałem Nauki i Techniki, organizowanym przez Łódzkie Centrum Doskonalenia Nauczycieli i Kształcenia Praktycznego. Będzie to wyjątkowe wydarzenie, na które zaprosimy instytucje zajmujące się szeroko pojętą edukacją środowiskową oraz media. Innowacja „Inspirujemy do bycia eko...” zostało docenione przez Ministra Klimatu i Środowiska Michała Kurtykę. Powstała strona internetowa poświęcona przedsięwzięciu <https://inspirujemydobyciaeko.wordpress.com>, na której znajduje się wykaz szkół biorących udział w przedsięwzięciu oraz prace uczniów i nauczycieli wynikające z harmonogramu działań ujętych w planie innowacji.

Zapraszamy do podjęcia wraz z nami wyzwań ekologicznych. Inspirujemy wspólnie do bycia eko!

Katarzyna Skolimowska - ŁCDNiKP

Prezentujemy
twórczych nauczycieli

PAULINA RYBIŃSKA

Paulina Rybińska jest nauczycielem mianowanym gry na fortepianie i akompaniatorem w Państwowej Szkole Muzycznej I Stopnia im. Aleksandra Tansmana w Łodzi. Ukończyła Akademię Muzyczną im. Grażyny i Kiejstuta Bacewiczów w Łodzi w klasie fortepianu prof. Marii Koreckiej-Soszkowskiej i prof. Witolda Holtza. Naukę kameralistyki pobierała u prof. Krystyny Hussar-Moczulskiej. Uczniowie Pauliny Rybińskiej odnoszą sukcesy uczestnicząc w solowych i kameralnych konkursach pianistycznych, takich jak Konkurs „Duettino” w Warszawie, Międzynarodowy Wirtualny Konkurs Pianistyczny i Kameralny im. M. Szymanowskiej i K. Kurpińskiego w Kutnie, Międzynarodowy Konkurs Online „World Art Games” w Hiszpanii, Międzynarodowy Konkurs Online „Music Box” w Hiszpanii. Sama pianistka była wielokrotnie doceniana za wyróżniający akompaniament.

W okresie pracy zdalnej w PSM I St. im. A. Tansmana Paulina Rybińska współpracowała w zakresie muzyczno-technicznym przy tworzeniu promującego naukę gry na skrzypcach filmu Andrzeja Klemby, pt. „Za górami, za lasami”. Wraz z Andrzejem Klembą przygotowała też projekt innowacyjny - opracowanie akompaniamentów do gam dla uczniów klas skrzypiec w różnych stylach (np. „bachowski”) i w różnych tem-

pach, w zależności od poziomu zaawansowania. Planowane jest również wydanie nut z płytą CD.

W ramach doskonalenia zawodowego Paulina Rybińska uczestniczyła w szkoleniach i konferencjach, takich jak I Wirtualna Akademia Twórczej Pianistyki, II Wirtualna Akademia Twórczej Pianistyki, Ogólnopolska Konferencja Pianistyczna, III Pianistyczne Forum Młodych Pedagogów, VII Ogólnopolska Konferencja „Konteksty kultury, konteksty edukacji” - Szkoła artystyczna (po) pandemii.

Oprócz muzycznego Paulina Rybińska ma także wykształcenie filologiczne. Ukończyła filologię angielską na Uniwersytecie Łódzkim. Od lipca 2020 r. jest zatrudniona w Zakładzie Językoznawstwa Korpusowego i Komputerowego UŁ. Uczestniczy jako wykonawca w projekcie CLARIN-BIZ, którego celem jest rozszerzenie ogólnopolskiej infrastruktury naukowej, umożliwiającej badaczom z dziedziny nauk humanistycznych i społecznych pracę z bardzo dużymi zbiorami tekstów. Rozwijając swoje zainteresowania językoznawcze pracuje nad rozprawą doktorską poświęconą korpusowej analizie preferencji leksykalnych w XV-wiecznych tekstach z różnych regionów Anglii.

Paulina Rybińska jest członkiem zarządu Stowarzyszenia „Kłódawskie Dwory”, które skupia



właścicieli i miłośników dawnych dworów szlacheckich oraz kłódawskich działaczy kulturalnych. Celem stowarzyszenia jest pobudzanie zainteresowania zabytkami kultury ziemiańskiej, upamiętnianie historii ziemianstwa oraz jego wkładu w rozwój gospodarczy, społeczny i kulturalny kraju, a także utrwalanie patriotycznych wzorców wykształconych na przestrzeni wieków w środowiskach szlachecko-ziemiańskich. Służą temu wydarzenia kulturalne organizowane w obiektach zabytkowych położonych w okolicach Kłodawy.

Opr. Tomasz Misiak

Uczniowskie „PORTFOLIO” | czym jest i czy warto je tworzyć?

W potocznym rozumieniu portfolio to „teczka” prezentująca osiągnięcia jej autora/właściciela, zawierająca zbiór dokumentów informujących o poziomie jego wiedzy, umiejętnościach, kompetencjach, możliwościach/potencjale.

Podobna jest funkcja portfolio ucznia, który gromadzi w nim np.: wybrane wytwory, efekty różnorodnych działań, potwierdzające jego umiejętności, predyspozycje, przebieg uczenia się i rozwój.

Gromadzenie reprezentatywnych wytworów pracy jest procesem długotrwałym i złożonym, wymagającym systematyczności i zaangażowania dziecka oraz zainteresowania i wsparcia okazywanego przez nauczyciela i rodziców.

Czy warto więc inspirować uczniów do budowania własnego portfolio?

Prawdziwy nauczyciel broni uczniów przed swoim wpływem. Zachęca raczej do wiary w siebie. Kieruje ich wzrok nie na swoją osobę, ale na tego ducha, który jemu samemu daje siłę.

(Amos Bronson Alcott)

Nauczycielu, zastanawiasz się?

Po pierwsze - czy znasz dobrze swoich uczniów (np.: różnice między nimi, ich cechy charakteru, temperament, dojrzałość emocjonalną, gotowość do nauki, sprawność, umiejętności, zainteresowania, sytuację rodzinną, ...).

Po drugie - jak organizujesz proces kształcenia, indywidualizujesz pracę z uczniami, dostosowujesz wymagania adekwatnie do potencjału każdego z nich (m.in.: poziom trudności zadań, ich liczbę, czas na wykonanie), jak tworzysz uczniom warunki do samodzielności w nauce (np. stawiasz przed każdym uczniem wyzwania „na jego miarę”, które nie będą zbyt trudne/zbyt łatwe, nie zniechęcą go i nie spowodują zachwiania wiary we własne możliwości lecz zmotywują do działania, będą sprzyjały nabywaniu nowej wiedzy, rozwijaniu umiejętności, kształtowaniu postaw, ..., a więc rozwojowi).

Nauczycielu, pamiętaj:

Każdy człowiek ma ten sam start i tą samą metę, tylko inny dystans do przebycia.

(Tadeusz Maryniak)

Przeglądając, analizując portfolio ucznia łatwo zorientujemy się, w którym miejscu drogi do celu on się znajduje i jakie kolejne „kroki” mu wskazywać. Warto przy tym pamiętać, że nie cel jest najważniejszy, ale to, czego dziecko dowie się i nauczy w drodze do jego osiągnięcia.



Kilka ważnych zasad dotyczących tworzenia portfolio:

- struktura powinna być jednolita dla wszystkich uczniów, uzgodniona wspólnie w sposób zrozumiały i jasny, umożliwiającą podejmowanie samodzielnych decyzji o doborze zawartości portfola,
- zawartość powinna być skorelowana z programem kształcenia,
- wytwory pracy ucznia i jego osiągnięcia należy systematycznie uzupełniać, aktualizować.

Czy warto tworzyć uczniowskie portfolio?

Tak, ponieważ:

- zawiera informacje, rejestrowane w sposób systematyczny, uporządkowany,
- prezentuje wytwory/prace ucznia świadczące o jego rozwoju,
- sprzyja monitorowaniu postępów ucznia,
- stanowi źródło informacji przydatnych przy

ocenianiu, jest pomocne przy formułowaniu ocen opisowych,

- korzystnie wpływa na kształtowanie świadomości ucznia o jego potencjale, zainteresowaniach, uzdolnieniach,
 - wdraża dziecko do analizy i oceny własnych umiejętności,
 - uczy systematyczności, odpowiedzialności za własną naukę i osiągnięcia (lub ich brak),
 - wyzwała kreatywność,
 - rozwija umiejętność planowania, samodzielności, podejmowania świadomych wyborów i decyzji oraz ponoszenia ich skutków/konsekwencji,
 - kształtuje umiejętności pozyskiwania, gromadzenia, selekcjonowania, wykorzystywania informacji oraz ich prezentowania w różny sposób,
 - stanowi źródło wiedzy o funkcjonowaniu ucznia w grupie, relacjach rówieśniczych, sposobach komunikowania się z kolegami i dorosłymi,
 - może inspirować ucznia do aktywności/działania, motywować do osiągania sukcesów i być powodem do dumy,
 - ...
- Nie, ponieważ:
- jest czasochłonne,
 - istnieje możliwość zbyt dużej ingerencji nauczyciela (np. sugerowania wyboru prac) lub rodziców (np. wyręczaniem dziecka),
 - może być źródłem zazdrości lub zniechęcenia takich dzieci w klasie, które porównują się z koleżankami/kolegami i uważają, że gorzej sobie radzą/nie potrafią tworzyć portfolio,
 - może demotywować w przypadku, gdy nauczyciel nie zadba o wzmacnianie poczucia wartości każdego dziecka adekwatnie do jego potencjału,
 - może doprowadzić do zaburzenia relacji społecznych w klasie,
 - ...

Konsultanci ŁCDNiKP:

Anna Rostrygin i Teresa Dąbrowska

HISTORIA LOKALNA UCZY PATRIOTYZMU

Jednym z głównych celów kształcenia historycznego w szkole jest kształtowanie postawy patriotycznej u uczniów. Realizację tego celu zakłada podstawa programowa, która jednak z zasady jest tworzona dla wszystkich polskich szkół i nie uwzględnia - bo uwzględnić nie jest w stanie - historii lokalnej. W konsekwencji historia lokalna nie jest zbyt szeroko wykorzystywana w codziennym kształceniu historycznym.

Warto jednak postawić pytanie - czy tak być musi? Wielu uczniów może nie zdawać sobie sprawy z tego, że codziennie w drodze do szkoły mija miejsca pamięci. Warto postarać się o popularyzację takich miejsc wśród uczniów, a następnie wykorzystanie ich w procesie edukacyjnym. Wymaga to oczy-

wiście wiedzy i dodatkowej pracy, jednakże może dawać duże efekty. Historia dotycząca znanego uczniowi miejsca staje się mu bliższa, mniej abstrakcyjna. Ponadto zdecydowanie łatwiej zorganizować lekcję historii w miejscu, gdzie owa historia się toczyła, jeśli owo miejsce znajduje się w zasięgu pieszego spaceru z gmachu szkoły.

Dążąc do wykorzystania historii lokalnej w kształtowaniu postawy patriotycznej wśród młodzieży szkolnej Szkoła Podstawowa nr 114 w Łodzi była współorganizatorem uroczystości odsłonięcia w dniu 14 października 2021 r. tablicy, która upamiętnia działalność Tajnej Szkoły Powszechnej, funkcjonującej w latach 1939-1942 na posesji przy ulicy Batorego 66.

Owo miejsce, w którym nie przetrwał żaden widoczny ślad po mających tam miejsce wydarzenia, zlokalizowane jest w odległości 400 m od gmachu naszej placówki. Daje to wspaniałą okazję do rozbudzania wyobraźni uczniów i skłonienia ich do refleksji nad historią lokalną. Zachęcamy, aby spróbować rozejrzeć się po najbliższej okolicy i poszukać podobnych miejsc pamięci niedaleko swoich szkół. Wykorzystanie ich w kształceniu historycznym może stanowić wartościowe uzupełnienie dla materiału realizowanego na co dzień na lekcjach historii oraz ułatwić jego zrozumienie i przyswojenie.

Tekst Daniel Kasprowicz - Szkoła Podstawowa nr 114 w Łodzi

KRONIKA WYDARZEŃ EDUKACYJNYCH

CODE WEEK 2021

Łódzkie Centrum Doskonalenia Nauczycieli i Kształcenia Praktycznego jak co roku włączyło się do działań związanych z Europejskim Tygodniem Kodowania - Code Week. 15 i 18 października zaproszono uczniów szkół podstawowych (grupy zorganizowane z opiekunem) na bezpłatne warsztaty. Uczniowie i nauczyciele mieli do wyboru następujące tematy: „Kodowanie na tabletach”, „Rozwiąż problem z pomocą Scratch'a”, „Programowanie z czarodziejem Baltie”, „Scottie Go - uratuj małego kosmitę”.

PORTUGALSKI PROJEKT ZSETH

Zespół Szkół Ekonomiczno-Turystyczno-Hotelarskich w Łodzi w Hotelu DoubleTree by Hilton podsumował efekty zrealizowanego w ramach Programu Erasmus+ projektu unijnego „Z ukończonym stażem w lepszą przyszłość”. Celem projektu było doskonalenie kompetencji zawodowych, personalnych i społecznych oraz umiejętności językowych stażystów kształcących się w zawodach: technik eksploatacji portów i terminali, technik obsługi turystycznej, technik ekonomista, technik hotelarstwa. To, czego uczniowie nauczyli się i doświadczyli podczas stażu w Portugalii pokazano w krótkiej inscenizacji. Ta żywa relacja, będąca połączeniem słowa, obrazu, muzyki i tańca, pokazała jak ważne są szkolne projekty międzynarodowe dla integracji zespołu uczniowskiego, dla rozwoju osobistego, zawodowego, społecznego ucznia oraz dla znajomości i rozumienia pracy w środowisku międzynarodowym. Spotkanie zakończono poczęstunkiem, podczas którego można było degustować potrawy kuchni portugalskiej (smakowały wszystkim!).

OLIMPIJSKI SUKCES MŁODYCH WYNALAZCÓW Z KLESZCZOWA

Organizowana w Seulu Międzynarodowa Olimpiada Młodzieży Korea - Korea International Youth Olympiad KIYO4i z powodu pandemii w tym roku została przeprowadzona w formie zdalnej, w dniach 8 - 10 października 2021. KIYO4i to zmagania młodych wynalazców z całego świata, opracowujących nowatorskie rozwiązania w zakresie podnoszenia standardu życia i ekologii. Uczestnicy startują w czterech kategoriach wiekowych (uczniowie szkół podstawowych, gimnazjaliści, licealiści i studenci) - w drużynowym konkursie na kreatywność lub w konkursie „Najlepszy z najlepszych wynalazków”. Właśnie w drugiej kategorii dwaj uczniowie Zespołu Szkół Ponadpodstawowych w Kleszczowie, z klasy trzeciej Technikum Nowoczesnych Technologii (zawód: technik automatyki), wywalczyli brązowy medal i dodatkowo nagrodę specjalną za projekt deski elektrycznej



„PEV” z samodzielnie opracowanym systemem hamowania. Zadaniem ich było - oprócz przesłania w języku angielskim dokumentacji nowatorskiego rozwiązania technicznego - przygotowanie plakatu w formacie A1 prezentującego i promującego wynalazek. Olimpijskie laury dowodzą, że poradzili z tym sobie znakomicie! Opiekunem uczniów był dr Krzysztof Feja. Współpraca z instytucjami obejmowała: Łódzkie Centrum Doskonalenia Nauczycieli i Kształcenia Praktycznego, Łódzką Radę Federacji Stowarzyszeń Naukowo-Technicznych NOT, Oddział Łódzki SEP.

Autor: Agnieszka Nagoda - Gębicz

SZKOŁA XXI WIEKU

Ośrodek Zarządzania w Edukacji Łódzkiego Centrum Doskonalenia Nauczycieli i Kształcenia Praktycznego zorganizował 20 października konferencję online na temat: „Szkoła XXI wieku - Wyzwania i trendy w edukacji”. Gościem honorowym wydarzenia był dr hab. Jacek Pyżalski, profesor UAM w Poznaniu, który przedstawił wykład „Jaki będzie świat, w którym będą żyć młodzi ludzie?”. W programie konferencji znalazły się również wystąpienia: „Nowoczesne formy rozwoju edukacji - skuteczny nauczyciel i wychowawca - coach” (Elżbieta Kolczyńska, konsultant Ośrodka Zarządzania w Edukacji ŁCDNiKP), „Edukacja włączająca - koncepcja, organizacja, rzeczywistość” (Aneta Madziara, wicedyrektor Specjalnego Ośrodka Szkolno-Wychowawczego nr 4 w Łodzi, konsultant OZwE), „Tutoring czy mentoring - co się sprawdzi w praktyce szkolnej?” (Zofia Kordala, konsultant Ośrodka Zarządzania w Edukacji ŁCDNiKP), „Tu i teraz - czyli dlaczego zaczynamy tutoring w XI Liceum Ogólnokształcącym w Łodzi?” - Anna Roszkowska, nauczyciel, XI Liceum Ogólnokształcące w Łodzi), „Jak stosować Terapię Krótkoterminową Skoncentrowaną na Rozwiązaniu w kontekście szkolnym?” (Magdalena Brzozowicz, psycholog, certyfikowany psychoterapeuta PTPSR, XV Liceum Ogólnokształcące w Łodzi).

KONKURSOWE LAURY „SAMOCHODÓWKI”

Uczniowie Zespołu Szkół Samochodowych w Łodzi corocznie startują w prestiżowym konkursie dla szkół branży samochodowej - Olimpiadzie Techniki Samochodowej, organizowanej przez WSiP pod patronatem MEiN. W 2018 r. szkoła zdobyła pierwsze miejsce i tytuł Samochodowej Szkoły Roku, wielokrotnie też plasowała się w pierwszej trójce najlepszych. W najnowszej edycji konkursu rozegrano online jako Ogólnopolski Turniej Wiedzy Samochodowej. Drużyna „Samochodówki” zajęła trzecie miejsce, a jeden z uczniów był szósty indywidualnie. Nad przygotowaniem czuwali: były wicedyrektor Andrzej Łaziński oraz nauczyciele praktycznej nauki zawodu - Grzegorz Łuczyński, Artur Jabłoński i Dariusz Kowalczyk. Laury przyniósł szkole również start w Ogólnopolskim Turnieju Młodych Lakierników. W najnowszej edycji dwuosobowe zespoły „Samochodówki” zajęły pierwsze, drugie i czwarte miejsce w stawce 20 finalistów. Powtórzono w ten sposób sukces z 2019 r., gdy ekipy szkoły wywalczyły pierwsze, trzecie i siódme miejsce. Sukcesy lakierników to efekt podjętej przez śp. dyrektora Andrzeja Żelasko współpracy z firmami PPG i Glob Color. Opiekunami ekip uczniowskich startujących w turnieju są nauczyciele praktycznej nauki zawodu - Andrzej Madziara i Tomasz Tyce, których wspierają pracownicy firmy Glob Color - Mariusz Wejman i Przemysław Czubiński. W wrześniowym finale Turnieju Młodych Mechaników szkolna drużyna zakwalifikowała się do grona 30 najlepszych zespołów z całej Polski. Konkursowe sukcesy odnoszą także - mimo przewagi kierunków samochodowych w ofercie szkoły - mechatronicy z „Samochodówki”, którzy w Lidze Mechatroników organizowanej przez ŁCDNiKP wielokrotnie zdobywali wysokie lokaty, a w 2018 r. zwyciężyli w kategorii drużynowej.

Autor: Dariusz Adamczewski

Opr. Grażyna Adamiec i Tomasz Misiak



SAN

ZNAJDŹ SWOJĄ ŚCIEŻKĘ KARIERY

DLACZEGO SAN?



BLISKO 30 LAT
doświadczenia



CZOŁOWE MIEJSCA
w rankingach



**ATRAKCYJNY
SYSTEM**
stypendiów
i refundacji



**OŚRODKI
DYDAKTYCZNE**
w całej Polsce



**25 KIERUNKÓW
KSZTAŁCENIA**
artystyczne,
biznesowe, medyczne,
prawne, techniczne,
społeczne
i humanistyczne



**PROGRAM
ERASMUS+**
praktyki i staże
zagraniczne



**ŚCISŁA WSPÓŁPRACA
Z CLARK UNIVERSITY**
amerykański dyplom Master

**NAJWIĘKSZA
NIEPUBLICZNA
UCZELNIA W POLSCE**

www.san.edu.pl

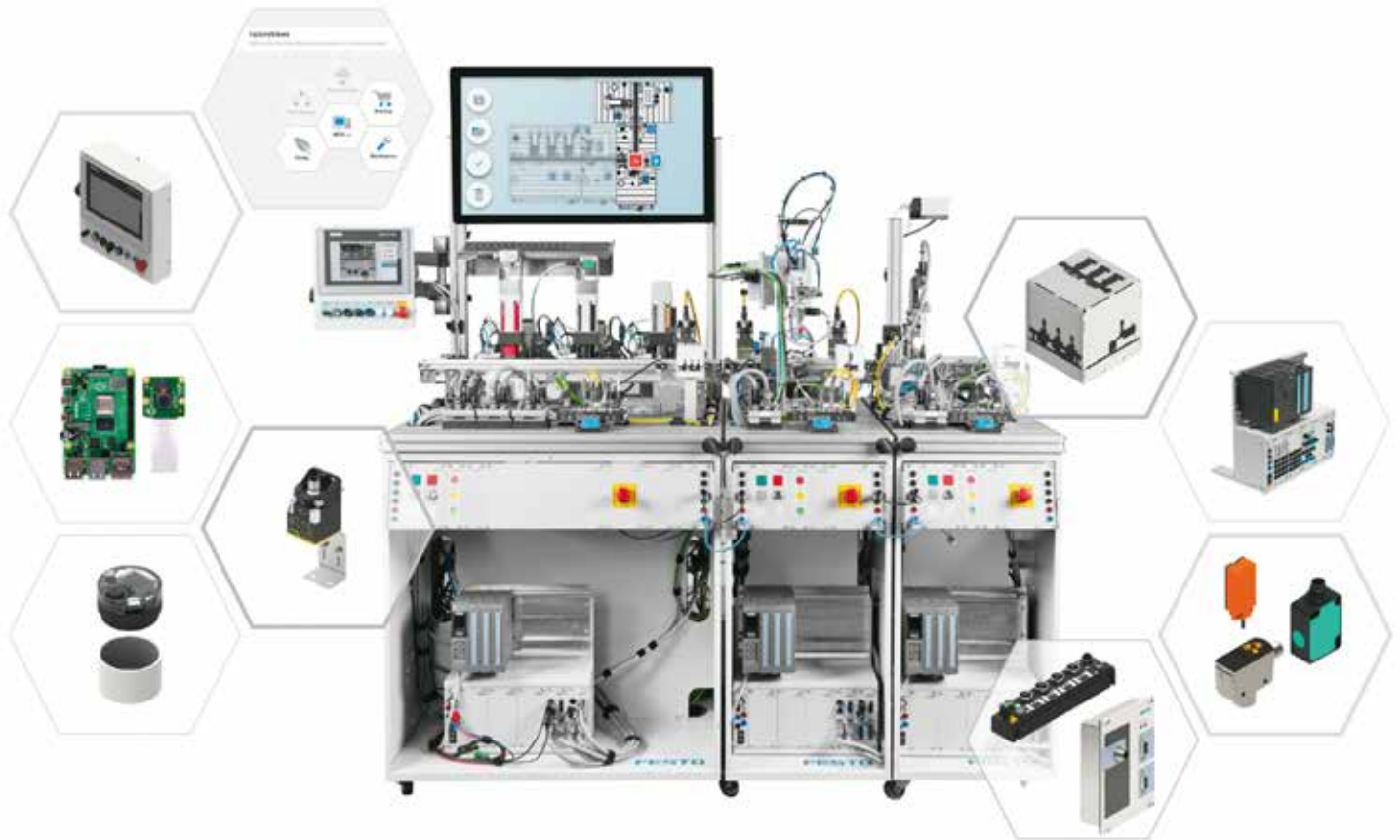
**STUDIA
PODYPLOMOWE DLA
NAUCZYCIELI**

www.podyplomowe.san.edu.pl

MPS 403 Modułowa linia produkcyjna Przemysłu 4.0

Minifabryka edukacyjna do nauki mechatroniki, automatyki i Przemysłu 4.0

FESTO



Najważniejsze tematy edukacyjne:

- System realizacji produkcji (MES)
- Uczenie maszynowe i sztuczna inteligencja
- Modernizacja IIOT
- Sieć przemysłowa PROFINET
- Identyfikacja radiowa (RFID)
- Interfejs człowiek-maszyna (HMI)
- Programowanie sterowników PLC
- Komunikacja przemysłowa z OPC UA
- Inteligentne czujniki z IO-Link
- Możliwość integracji z robotem mobilnym



Przemysł Gumienny

Tel.: +48 734 480 761

przemysl.gumienny@festo.com

Festo Sp. z o.o.

Janki k. Warszawy

ul. Mszczonowska 7

05-090 Raszyn

